

COMMENT UTILISER L'APPAREIL

AVANT D'UTILISER LE LAVE-VAISSELLE/
BRANCHEMENTS

PRÉCAUTIONS ET RECOMMANDATIONS
GÉNÉRALES

COMMENT REMPLIR LE RÉSERVOIR À SEL

COMMENT REMPLIR LE DISTRIBUTEUR DE
LIQUIDE DE RINÇAGE

COMMENT REMPLIR LE DISTRIBUTEUR DE
DÉTERGENT

NETTOYAGE ET ENTRETIEN

QUELLAVAISSELLE.COM

AVANT D'UTILISER LE LAVE-VAISSELLE/ BRANCHEMENTS

1. Élimination de l'emballage et contrôles :

Après avoir déballé l'appareil, vérifiez qu'il n'a pas été endommagé pendant le transport et que la porte ferme parfaitement. En cas de doute, adressez-vous au Service Après-vente ou à votre Revendeur.

- Les matériaux d'emballage (sachets en plastique, etc.) doivent être tenus hors de portée des enfants car ils constituent une source potentielle de danger.
- Le lave-vaisselle est testé en usine pour vérifier qu'il fonctionne correctement.

Après ce test, il est possible qu'il reste quelques taches d'eau qui disparaîtront après la première utilisation.

2. Branchements électriques et raccordements hydrauliques :

Les branchements aux réseaux hydraulique et électrique doivent être effectués par un technicien qualifié, conformément aux instructions du constructeur et aux normes locales en vigueur en matière de sécurité (voir également les instructions de montage en annexe).

Le lave-vaisselle ne doit être utilisé qu'à des fins domestiques.

Ne mettez pas le lave-vaisselle en marche s'il a été endommagé pendant le transport. Adressez-vous au Service Après-vente ou à votre Revendeur.

(Consultez les instructions de montage fournies à part)

3. Alimentation et vidange de l'eau :

- Respectez les normes en vigueur de la société locale de distribution de l'eau potable. Pression d'alimentation de l'eau : 0,3 - 10 bar.
- Assurez-vous que les tuyaux d'alimentation et de vidange ne sont ni pliés ni tordus.
- Si les tuyaux ne sont pas suffisamment longs, adressez-vous au Service Après-vente ou à votre Revendeur.
- Le tuyau d'alimentation doit être vissé à fond sur le robinet d'eau pour assurer l'étanchéité du raccordement.
- La température de l'eau d'alimentation dépend du modèle. Tuyau d'alimentation avec l'indication "25°C Max." : la température maximale est de 25°C.
Pour tous les autres modèles : la température maximale est de 60°C.

- Lors de l'installation, assurez-vous que l'eau de vidange peut s'écouler librement (si nécessaire, retirez le pare-jet de l'évier).
- Accrochez le tuyau de vidange au siphon à l'aide d'un collier pour éviter qu'il ne glisse.

Pour les appareils équipés du système Waterstop uniquement : si vous respectez scrupuleusement les instructions pour le raccordement, le système Waterstop est à même de prévenir toute fuite d'eau qui risquerait d'endommager votre habitation.

4. Branchement électrique :

- Respectez les normes en vigueur de la société locale de distribution d'énergie électrique.
- La tension d'alimentation est indiquée sur la plaque signalétique située à l'intérieur de la porte, côté droit.
- La mise à la terre de l'appareil est obligatoire aux termes de la loi.
- N'utilisez ni rallonge, ni adaptateur multiple.
- Avant toute opération d'entretien, débranchez l'appareil.
- Lorsqu'il s'avère nécessaire de remplacer le câble d'alimentation, utilisez un câble du même type que vous trouverez auprès d'un centre agréé de Service Après-vente. Le câble devra être remplacé par un technicien spécialisé.

Instructions pour les appareils dotés d'un afficheur LCD :

L'accès à la fiche de raccordement au réseau doit toujours être garanti après que l'appareil a été installé.

- **Pour l'Autriche** : si l'appareil est relié en série à un disjoncteur différentiel, assurez-vous que ce dernier est sensible au courant alternatif.

PRÉCAUTIONS ET RECOMMANDATIONS GÉNÉRALES

1. Emballage :



Les matériaux d'emballage sont 100% recyclables et portent le symbole de recyclage ♻️.

2. Comment économiser l'énergie et l'eau :

- Ne rincez pas la vaisselle à l'eau courante.
- Utilisez toujours le lave-vaisselle à pleine charge ou, si vous n'avez rempli qu'un panier, sélectionnez le programme de lavage demi-charge/Multizone (si disponible).
- Si vous disposez de sources d'énergie alternatives telles que le chauffage à panneaux solaires, les pompes à chaleur ou une installation de chauffage central, raccordez le lave-vaisselle à l'arrivée d'eau chaude (maximum 60°C). Vérifiez que le tuyau d'arrivée d'eau est approprié. Voir chapitre "Branchements".

3. Mise au rebut :

Le lave-vaisselle est fabriqué à partir de matériaux recyclables. Pour la mise au rebut, respectez les normes relatives à l'élimination des déchets en vigueur dans le pays d'installation. Avant la mise au rebut, rendez l'appareil inutilisable en sectionnant le câble électrique.

- Pour éviter tout danger (par ex. étouffement) aux enfants, cassez la serrure de la porte de sorte qu'elle ne se ferme plus.

4. Sécurité des enfants :

- Ne laissez pas les enfants jouer avec le lave-vaisselle.
- Conservez le détergent, le liquide de rinçage et le sel dans un endroit sec, hors de portée des enfants.

5. Avertissements concernant la sécurité :

- La porte ouverte ne peut porter que le panier à vaisselle (chargé de vaisselle). N'utilisez pas la porte comme base d'appui, ne vous asseyez pas et ne montez pas dessus : **le lave-vaisselle pourrait basculer !**
- Ne versez aucun produit solvant dans la cuve : **il y a danger d'explosion !**
- **Mise en garde** : les couteaux et les autres ustensiles pointus doivent être placés dans le panier à couverts pointe vers le bas. Les ustensiles plus grands pourront être placés sur les supports du panier supérieur en position horizontale, pointe vers l'intérieur de la cuve.
- Avant toute opération de nettoyage ou d'entretien, éteignez l'appareil et fermez le robinet d'eau.

- En cas de panne, éteignez le lave-vaisselle et fermez le robinet d'eau.
- À la fin du programme, éteignez le lave-vaisselle et fermez le robinet d'eau.
- Les réparations et les modifications techniques sont réservées exclusivement à des techniciens qualifiés.
- L'eau du lave-vaisselle n'est pas potable.
- Ne conservez pas de liquides inflammables à proximité du lave-vaisselle.
- Ne faites pas fonctionner l'appareil à l'extérieur.

6. Résistance au gel

Si l'appareil est installé dans une pièce qui craint le gel, videz-le complètement.

Fermez le robinet d'eau, détachez les tuyaux d'alimentation et de vidange, et faites s'écouler l'eau.

7. Pour les appareils possédant un système de Waterstop uniquement :

Le tuyau d'alimentation d'eau et le boîtier en plastique renferment des composants électriques. Évitez de couper le tuyau et de plonger le boîtier dans l'eau. Éteignez immédiatement l'appareil si vous voyez que le tuyau est endommagé.

8. L'appareil doit être utilisé à une température comprise entre 5°C et 45°C.

Déclaration de conformité CE

Cet appareil a été conçu, construit et mis sur le marché conformément aux Directives suivantes :

- 73/23/CEE
- CEM 89/336/CEE
- 93/68/CEE



Capacité :

12 couverts.

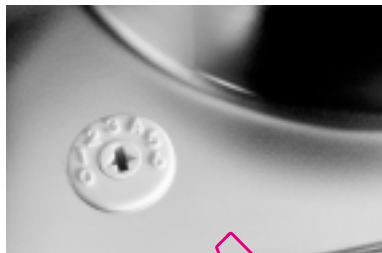
COMMENT REMPLIR LE RÉSERVOIR À SEL

Si la dureté de l'eau est égale à 1-2 (moyenne), remplissez le réservoir de sel régénérant avant d'utiliser le lave-vaisselle (pour connaître le degré de dureté de l'eau de votre zone, vous pouvez vous adresser à la société de distribution d'eau potable ou vérifier sur votre dernière quittance). Si la dureté de l'eau ne correspond pas à la position 3 du sélecteur (position à la livraison) ou si la dureté de l'eau change :

Tournez le sélecteur sur la bonne position

(uniquement pour les lave-vaisselle non équipés de "sensor" de dureté d'eau) :

Régalez le degré de dureté de l'eau en tournant le sélecteur (si présent) qui se trouve à l'intérieur de la porte (en haut à gauche) à l'aide d'un tournevis. Placez le bouton selon le tableau ci-dessous :



Classe de dureté	Degrés allemands °dH	Degrés français °fH	mmol/l	Degrés Clarke ou degrés anglais °eH	Réglage
1 douce	0 - 5	0 - 9	0 - 0,9	0 - 6,3	0
1 - 2 moyenne	6 - 10	10 - 18	1,0 - 1,8	7 - 12,6	1
2 moyenne	11 - 15	19 - 27	1,9 - 2,7	13,3 - 18,9	2
3 semi-dure	16 - 21	28 - 37	2,8 - 3,7	19,6 - 25,9	3
4 dure	22 - 28	38 - 50	3,8 - 5,0	26,6 - 35,9	4
4 très dure	29 - 35	51 - 63	5,1 - 6,3	35,7 - 44,1	5
4 extr. dure	36 - 60	64 - 107	6,4 - 10,7	44,8 - 74,9	6

Uniquement pour les lave-vaisselle non équipés de "sensor" de dureté d'eau !

Pour les appareils dotés de "sensor" de dureté d'eau, le sélecteur se positionne correctement de façon automatique.

Si la dureté de l'eau est égale à 1 (douce), n'utilisez pas de sel.

Comment remplir le réservoir à sel

Attention : utilisez uniquement du sel régénérant pour lave-vaisselle !

Ne remplissez pas le réservoir à sel avec des substances non appropriées (par exemple du détergent) pour ne pas risquer d'endommager l'adoucisseur.

- Dégagez le panier inférieur.
- Dévissez le couvercle en le tournant vers la gauche.
- La première fois seulement, remplissez le réservoir d'eau à ras bord.
- Remplissez le réservoir de sel à ras bord (à l'aide de l'entonnoir spécial) (la première fois 1,5 kg min. et 2 kg max.) et mélangez avec le manche d'une cuillère.
- Revissez le couvercle en le tournant vers la droite.
- Introduisez le panier inférieur.
- Lorsque vous réapprovisionnez en sel régénérant, lancez **immédiatement** un programme de lavage afin d'éliminer les restes de sel et éviter la corrosion (le programme de rinçage préliminaire n'est pas suffisant).



Indicateur du niveau de sel

Votre lave-vaisselle peut être équipé d'un indicateur électrique ou d'un indicateur optique de niveau de sel (en fonction du modèle).

Indicateur électrique

Le voyant sur le bandeau de commande s'allume lorsqu'il est nécessaire de remplir le réservoir à sel.

Indicateur optique

quand le réservoir à sel est plein, le flotteur apparaît à travers le regard du couvercle.

Le flotteur descend et disparaît lorsque le réservoir à sel doit être rempli.

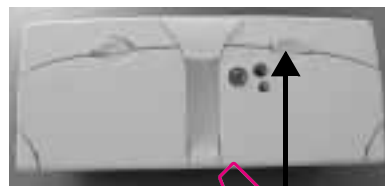


COMMENT REMPLIR LE DISTRIBUTEUR DE LIQUIDE DE RINÇAGE

Le liquide de rinçage facilite le séchage de la vaisselle en permettant à l'eau de s'écouler sans y laisser aucune trace. Remplissez le distributeur avant la première utilisation. Utilisez exclusivement du liquide de rinçage pour lave-vaisselle.

1. Appuyez sur la touche **A** pour ouvrir le couvercle (voir dessin).
2. Versez le liquide de rinçage dans l'ouverture jusqu'au ras de la ligne en pointillés "**max**" (100 ml env.).
Si vous renversez du liquide de rinçage, nettoyez-le immédiatement !
Vous éviterez la formation excessive de mousse qui pourrait compromettre le résultat du lavage.
3. Fermez le couvercle.

Par la suite, contrôlez régulièrement le niveau du liquide de rinçage.

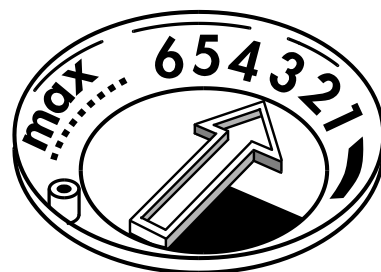


Comment régler la quantité de liquide de rinçage

Position à la livraison : position 4.

Si vous n'êtes pas satisfait du résultat du lavage ou du séchage, vous pouvez modifier le réglage de la dose de liquide de rinçage.

1. Appuyez sur la touche **A** pour ouvrir le couvercle (voir dessin).
2. Présence de taches : réglez la quantité de liquide de rinçage sur un chiffre plus bas (1-3) à l'aide d'une pièce de monnaie ou autre. La vaisselle n'est pas sèche : réglez la quantité sur un chiffre plus élevé (5-6).
3. Fermez le couvercle.



Indicateur de niveau de liquide de rinçage :

Indicateur optique :

clair ajoutez du liquide de rinçage
foncé liquide de rinçage en quantité suffisante.



Indicateur électrique (si présent) :

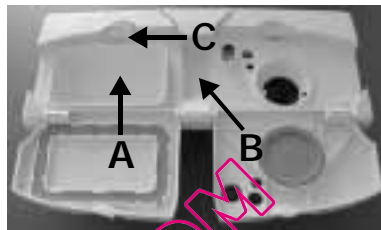
Le voyant sur le bandeau de commande s'allume lorsqu'il faut ajouter du liquide de rinçage.

COMMENT REMPLIR LE DISTRIBUTEUR DE DÉTERGENT

utilisez exclusivement un détergent pour lave-vaisselle.

Remplissez le distributeur juste avant de lancer un programme de lavage (voir également Guide de consultation rapide).

1. Appuyez sur la touche **C** pour ouvrir le couvercle.
2. **Comment remplir le distributeur de détergent.**
 - Pour les programmes avec pré-lavage :
 - Détergent en poudre et/ou liquide :
versez 2/3 de la quantité de lessive conseillée par le fabricant dans le **compartiment (A)** ;
versez 1/3 dans le **compartiment (B)**.
 - Pastilles :
placez une pastille dans le **compartiment (A)** et/ou suivez les conseils indiqués sur l'emballage du détergent.
 - Pour les programmes sans pré-lavage :
 - Détergent en poudre et/ou liquide, pastilles :
versez toute la quantité de lessive conseillée par le fabricant dans le **compartiment (A)**.
 - Pour les programmes avec fonction supplémentaire "Demi-charge/Multizone" activée (si disponible) :
 - Pour les détergents en poudre et liquides, la quantité de lessive peut être réduite d' 1/3.
3. Fermez le couvercle.



Détergent

Utilisez des détergents liquides ou en poudre de marque disponibles dans le commerce, et/ou en pastilles (**n'utilisez jamais de détergent pour le lavage à la main**).

Afin de respecter l'environnement, nous vous recommandons de vous conformer aux instructions du fabricant. Évitez d'utiliser une quantité de détergent supérieure à la quantité indiquée. Suivez les conseils du fabricant en matière de sécurité. Tenez ces produits hors de portée des enfants.

Si vous utilisez des détergents en pastilles, respectez les instructions fournies par le fabricant.

Si vous utilisez des détergents mixtes ne nécessitant pas l'ajout de produit de rinçage ou de sel régénérant, conformez-vous aux instructions suivantes :

- les produits contenant du liquide de rinçage agissent de manière optimale avec certains programmes uniquement.
- les produits ne nécessitant pas l'ajout de sel régénérant ne peuvent être utilisés qu'en présence de valeurs spécifiques de dureté de l'eau.

Lisez attentivement les caractéristiques de ces produits. En cas de doute, adressez-vous au fabricant du produit.

Nous déclinons toute responsabilité en cas de réclamation suite à l'utilisation de ces produits.

NETTOYAGE ET ENTRETIEN

Avant toute opération de nettoyage ou d'entretien, éteignez l'appareil et fermez le robinet d'arrivée d'eau.

Nettoyage de l'habillage :

pour nettoyer l'habillage, utilisez un chiffon humide et un détergent neutre.

Nettoyez le bandeau de commande exclusivement avec un chiffon légèrement humide.

N'utilisez aucune substance abrasive.

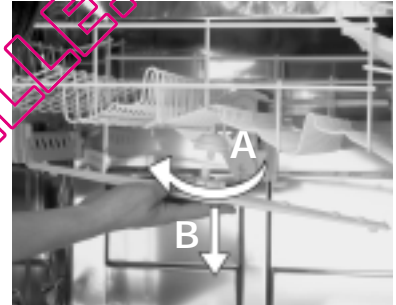
Nettoyage de l'intérieur du lave-vaisselle :

nettoyez régulièrement le joint et l'intérieur de la porte avec un chiffon humide pour enlever tout résidu éventuel d'aliment.

Bras d'aspersion supérieur :

1. Dévissez l'écrou (A en tournant vers la gauche) et dégagez le bras d'aspersion (B) en le tirant vers le bas.
2. Rincez les gicleurs.
3. Pour remonter le bras d'aspersion, centrez-le et serrez l'écrou (en le tournant vers la droite), en veillant à ne pas le plier. Si vous entendez un déclic, cela signifie que l'écrou est correctement serré.

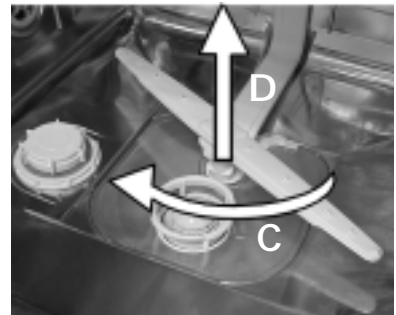
Le bras d'aspersion doit tourner librement.



Bras d'aspersion inférieur :

1. Dévissez l'écrou (C en tournant vers la gauche) et dégagez le bras d'aspersion (D) en le tirant vers le haut.
2. Rincez les gicleurs.
3. Pour remonter le bras d'aspersion, centrez-le et serrez l'écrou (en le tournant vers la droite), en veillant à ne pas le plier. Si vous entendez un déclic, cela signifie que l'écrou est correctement serré.

Le bras d'aspersion doit tourner librement.

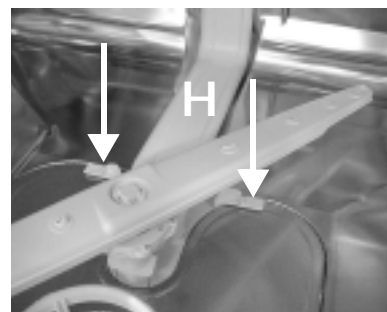


NETTOYAGE ET ENTRETIEN

Nettoyage des filtres

1. Tournez le microfiltre vers la gauche (sens de la flèche "0") et dégagez-le (E).
2. Dégagez le filtre à grandes mailles (F).
3. Dégagez le filtre fin (G).
4. Nettoyez tous les filtres à l'eau courante en veillant à ne pas plier le filtre fin.
Contrôlez qu'il ne reste aucune impureté à l'intérieur du lave-vaisselle !
5. Pour réinstaller les filtres :
introduisez le filtre à grandes mailles dans le microfiltre et bloquez-le. Introduisez le filtre fin. **Le filtre doit être installé sous les deux languettes (H).**
Introduisez le groupe filtre à grandes mailles / microfiltre et serrez en tournant dans le sens des aiguilles d'une montre (indiqué par la flèche "1"), jusqu'à ce que les lignes pointillées figurant sur le microfiltre coïncident avec celles du filtre fin.

Pour obtenir des résultats de lavage satisfaisants, il est important que les filtres soient installés correctement !



QUELLAVEVAISSELLE.COM