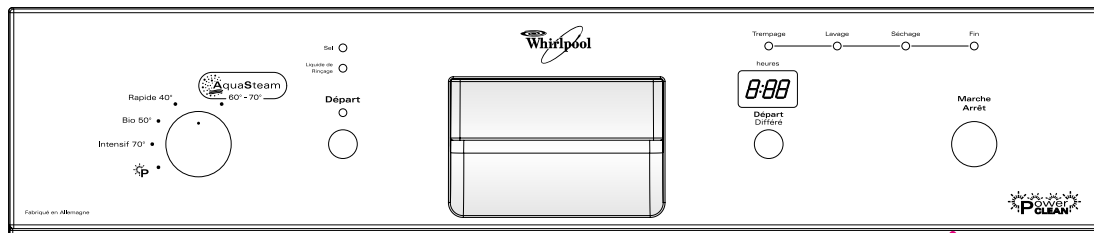


Avant d'utiliser le lave-vaisselle, lisez attentivement les instructions de montage et d'entretien !

F ADG 690



## 1. VUE D'ENSEMBLE



Selecteur de programmes

Départ

**Touche DEPART**

Le voyant s'allume pendant que le lave-vaisselle fonctionne. Il clignote en cas de panne. Il s'éteint lorsque le programme est terminé.

**Fonction RESET de la touche DEPART :**

En appuyant sur cette touche pendant au moins 2 secondes, le programme en cours et les fonctions supplémentaires sélectionnées sont annulés. Les principales indications d'anomalie, signalées par le clignotement continu du voyant Départ, peuvent être annulées à l'aide de la touche RESET. Consultez à ce sujet également le chapitre 5 "Ce qu'il convient de faire en cas de...".

**Témoin du niveau de sel et de l'indicateur du liquide de rinçage**

Sel

Liquide de Rinçage

Ils s'allument dès qu'il est nécessaire d'ajouter du sel ou du liquide de rinçage.

Réapprovisionnez en sel/liquide de rinçage juste avant de lancer un cycle de lavage.

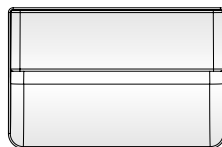
Trépanage

Lavage

Séchage

Fin

Indicateur de déroulement de programme



Trépanage Lavage Séchage Fin

heures



Départ

Différé

Marche

Arrêt



heures

Départ

Différé

**Affichage de la durée de lavage et indication des pannes**

En mode de fonctionnement normal, c'est le temps résiduel qui est indiqué (h:mm) ; si par contre la fonction "Départ différé" a été sélectionnée, c'est le nombre d'heures précédant l'heure de démarrage du programme qui est affiché (hh).

Si "F." est visualisé à l'affichage, consultez le chapitre 5 "Ce qu'il convient de faire en cas de...".

**Touche de "Mise en marche différée"**

Appuyez (plusieurs fois) sur la touche pour retarder le lancement du programme. Réglable de 1 à 24 heures. Chaque fois que vous appuyez sur la touche, l'indicateur des heures avance d'une heure jusqu'à 24 heures, ensuite la numérotation recommence à 00. Appuyez ensuite sur la touche DEPART. Le lavage commence après le temps pré-sélectionné.

**Réglage du détergent lors de la première mise en marche et en cas d'utilisation d'un détergent d'un autre type**

1. Sélectionnez le troisième programme du tableau correspondant.
2. Appuyez sur la touche DEPART pendant environ 7 secondes, jusqu'à ce que l'affichage soit modifié.
3. Réglez le détergent souhaité à l'aide de la touche DEPART : (visualisation à l'affichage : 2 - 1 = 2 en 1, 3 - 1 = 3 en 1, 4 - 1 = autres détergents combinés)
4. Réglez l'indicateur du liquide de rinçage et/ou du sel se désactive) (visualisation à l'affichage OFF = Détergent en poudre (réglage d'usine). (Indicateur du liquide de rinçage et du sel régénérant active).

Retenez et rallumez l'appareil. Le type de détergent sélectionné est visualisé à l'affichage pendant 3 secondes environ.

Marche

Arrêt

Touche / Marche-Arrêt

Tableau 1.1.

Tableau des programmes					Distributeur de détergent		Consommations <sup>1)</sup>		
P	Programmes		Fonctions supplémentaires pouvant être sélectionnées	Conseils pour le chargement	grand	petit	Litres	kWh	Minutes
1	AquaSteam	Sensor/Intensif 60-70°C		Programme conseillé pour une vaisselle très sale, avec des résidus d'aliments secs (par exemple, poêles et casseroles).	X	X	13-20	1,10-2,00	100-150 ± <sup>1)</sup>
2	Rapide	Rapide 40°C		Légerement sale, sans résidus d'aliments secs.	X	—	10,0	0,65	30 ± <sup>1)</sup>
3	Bio	Bio <sup>2)</sup> 50°C		Normalement sale. Programme d'économie d'énergie.	X	X	12,0	1,05	165 ± <sup>1)</sup>
4	Intensif	Intensif 70°C		Programme conseillé pour une vaisselle très sale, spécial pour poêles et casseroles.	X	X	14,0	1,55	155 ± <sup>1)</sup>
5	Power Clean	70°C		Programme conseillé pour une vaisselle très sale, spécial pour poêles et casseroles. Lavage intensif avec jets d'eau supplémentaires.	X	X	16,0	1,80	220 ± <sup>1)</sup>

- 1) Données relatives aux programmes, établies conformément à la norme européenne EN 50242. Les données peuvent varier en fonction, par exemple, de la charge, des fonctions supplémentaires, du calibrage du capteur (uniquement pour les programmes avec capteur), de la température de l'eau d'alimentation, de la dureté de l'eau et de la tension d'alimentation.
- 2) Programme pour l'étiquette énergétique conforme à la norme EN 50242. - **Recommandation à l'intention des laboratoires de test :** Pour obtenir des informations détaillées sur les conditions de réalisation du test comparatif EN et autres tests, nous vous prions de vous adresser à l'adresse e-mail suivante : "nk\_customer@whirlpool.com".

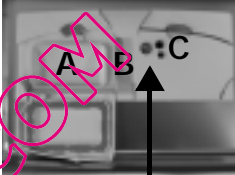

## 2. GUIDE DE CONSULTATION RAPIDE

Vous trouverez de plus amples informations dans les pages suivantes. Consultez également le chapitre "5. Ce qu'il convient de faire en cas de...".


- 1. Allumez l'appareil** Appuyez sur la touche **MARCHE/ARRÊT**.
  - 2. Sélectionnez le programme** Appuyez sur la touche "Sélection programme" ou sur le sélecteur de programme, jusqu'à ce que le programme sélectionné s'affiche. Le cas échéant, sélectionnez d'éventuelles fonctions supplémentaires.
  - 3. Réglez le type de détergent** Selon le modèle de lave-vaisselle, il se peut que le type de détergent soit réglé de façon différente. La procédure à suivre pour réaliser ce réglage est décrite au chapitre "1. Vue d'ensemble".
  - 4. Versez le détergent**


4a. Poudre/gel/pastilles  
Versez le détergent dans les compartiments du distributeur en fonction du programme sélectionné. Grand compartiment **A** à chaque cycle de lavage, et petit compartiment **B** pour les programmes avec pré-lavage (voir le tableau 1.1.).

4b. Détergent "tout-en-un" (2 en 1/3 en 1/... etc.)  
Versez le détergent dans le compartiment **A** ou dans le panier à vaisselle selon les instructions du fabricant.


  - 5. Contrôlez le niveau du liquide de rinçage**

Indicateur optique dans le doseur **C**  
foncé ⇒ quantité suffisante,  
clair ⇒ remplir (env. 100 ml).



Le voyant correspondant sur le bandeau de commande s'allume lorsqu'il faut ajouter du liquide de rinçage. Ce voyant n'est pas présent sur tous les modèles.
  - 6. Contrôlez le niveau du sel régénérant** Selon le modèle :

verre-regard dans le couvercle du réservoir de sel situé dans le fond de l'appareil.  
orange ⇒ si la quantité de sel est suffisante,  
clair ⇒ s'il est nécessaire d'ajouter du sel.

Le voyant correspondant sur le bandeau de commande s'allume lorsqu'il faut ajouter du sel régénérant. Après avoir ajouté le sel, le voyant ne s'éteindra qu'au bout de plusieurs cycles de lavage !
  - 7. Chargez les paniers** Vérifiez que les bras d'aspersion tournent librement et qu'ils ne sont pas bloqués par de la vaisselle ou des couverts. Les instructions relatives au chargement sont rapportées au chapitre 3. "Comment utiliser l'appareil", au paragraphe "Comment charger les paniers".
  - 8. Fermez la porte et ouvrez le robinet d'eau**
  - 9. Mettez la machine en marche** Appuyez sur la touche DÉPART.
- Pour modifier un programme en cours :**

  - Maintenez la touche DÉPART enfoncée pendant 2 secondes, jusqu'à ce que le voyant DÉPART soit éteint.
  - (Vidange d'eau pendant 60 secondes au plus).
  - Sélectionnez à nouveau le programme.
  - Appuyez sur la touche DÉPART.
- Cycle du programme**
- 10. Fin du programme** Dès que le programme est terminé, le voyant DÉPART s'éteint.
  - 11. Éteignez la machine** Appuyez sur la touche **ARRÊT**. Tous les voyants s'éteignent.
  - 12. Fermez le robinet, déchargez les paniers** Déchargez le lave-vaisselle en commençant par le panier inférieur, de façon à éviter que des gouttes d'eau éventuellement présentes sur la vaisselle du panier supérieur ne tombent sur les pièces rangées dans le panier inférieur.

### 3. COMMENT UTILISER L'APPAREIL

#### SÉLECTION D'UN PROGRAMME

Appuyez sur la touche "Sélection programme" ou sur le sélecteur de programme, jusqu'à ce que le programme sélectionné s'affiche. La machine doit être mise sous tension. Si nécessaire, sélectionnez les fonctions supplémentaires (si disponibles). Le voyant correspondant s'allume. Le programme correct et les fonctions pouvant être sélectionnées sont indiqués dans le tableau 1.1 de la page 1.



Les durées des programmes se réfèrent à des conditions normales de fonctionnement et peuvent diverger des durées effectives. Pour les programmes avec capteur, il peut y avoir des différences allant jusqu'à 20 minutes suite au calibrage automatique du système.

#### COMMENT REMPLIR LE DISTRIBUTEUR DE DÉTERGENT



Remplissez le distributeur juste avant de commencer le lavage. Utiliser **exclusivement** des détergents spéciaux pour lave-vaisselle. Veillez en outre à respecter le dosage spécifié par le fabricant. Suivez les conseils du fabricant en matière de sécurité !

Ouvrez les compartiments du détergent en actionnant le levier de gauche (levier 1) du distributeur.

##### a. Poudre/gel/pastilles

Versez le détergent dans les compartiments du distributeur en fonction du programme sélectionné (tableau 1.1).

Pour les programmes sans pré-lavage :

versez toute la quantité de détergent conseillée par le fabricant dans le compartiment **A**.

Pour les programmes avec pré-lavage :

versez les 2/3 de la quantité de détergent recommandée par le fabricant dans le grand compartiment **A** et 1/3 dans le petit compartiment **B**.

Déposez les pastilles de détergent dans le compartiment **A** ou dans le panier à couverts, selon les indications du fabricant.

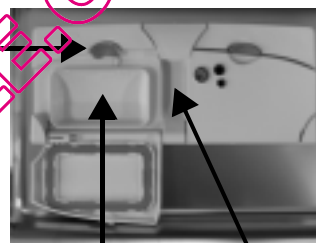
Si vous sélectionnez la fonction "Demi-charge", réduisez la quantité de détergent de 1/3 environ.

##### b. Détergent "tout-en-un" (2 en 1/3 en 1/... etc.)

Les détergents "tout-en-un" doivent être placés, selon les instructions du fabricant, dans le compartiment **A** ou dans le panier à couverts.

Dès que vous avez rempli les compartiments du distributeur, veillez à fermer le couvercle à fond.

Levier 1



Compartiment grand A

Compartiment petit B



Les détergents avec produit de rinçage ne seront efficaces qu'avec des programmes de longue durée. Avec les programmes de courte durée, il se peut que vous constatiez la présence de résidus de détergent sur la vaisselle (utilisez éventuellement des détergents en poudre). Les détergents avec produits de rinçage ont tendance à produire une quantité excessive de mousse.



Nous déclinons toute responsabilité en cas de réclamation suite à l'utilisation de ces produits.

#### COMMENT CONTRÔLER/REPLIR/RÉGLER LE PRODUIT DE RINÇAGE



Le produit de rinçage est superflu si vous utilisez des détergents "tout-en-un".

##### a. Comment contrôler le niveau du liquide de rinçage

Observez l'indicateur optique **C** situé dans le distributeur de liquide de rinçage : foncé = la quantité de liquide de rinçage est suffisante, clair = il est nécessaire d'effectuer le remplissage.

Pour les appareils dotés d'un indicateur électrique sur le bandeau de commande, le voyant du liquide de rinçage s'allume en rouge dès qu'il est nécessaire d'ajouter du liquide de rinçage.

##### b. Comment remplir le distributeur de liquide de rinçage

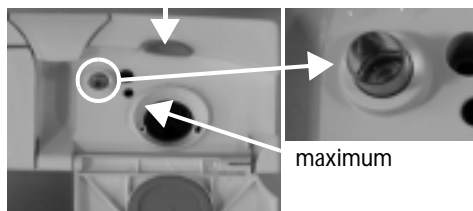
Ouvrez le compartiment du liquide de rinçage en appuyant sur le levier de droite (levier 2) du distributeur.

Versez le liquide de rinçage à travers l'ouverture, jusqu'au repère "max" (100 ml env.).

Refermez le couvercle.

Levier 2

Indicateur C



Utilisez exclusivement du liquide de rinçage pour lave-vaisselle. Si du liquide de rinçage se répand accidentellement, essuyez-le **immédiatement** pour éviter une formation excessive de mousse qui serait susceptible d'entraver le bon fonctionnement de l'appareil.

### 3. COMMENT UTILISER L'APPAREIL

#### c. Comment régler la quantité de liquide de rinçage

La quantité de liquide de rinçage peut être adaptée au produit utilisé. Plus le réglage est bas, plus la quantité de liquide de rinçage utilisée sera faible (réglage d'usine : Position 4).

Appuyez sur le levier 2 pour ouvrir le couvercle.

À l'aide d'une pièce de monnaie ou de tout objet similaire, faites tourner la flèche dans la position souhaitée. Dès que vous avez modifié la quantité de liquide de rinçage, refermez le couvercle.




Si des rayures sont présentes sur la vaisselle : réglez le dosage du liquide de rinçage sur une position inférieure (1, 2 ou 3). Si la vaisselle n'est pas parfaitement sèche : réglez la quantité sur un chiffre plus élevé (5 ou 6). La vaisselle en plastique sèche plus difficilement et un réglage sur une position supérieure ne modifiera pas le résultat.


#### COMMENT CONTRÔLER/REEMPLIR/RÉGLER LE SEL RÉGÉNÉRANT



Utiliser **exclusivement** du sel régénérant spécial pour lave-vaisselle.

#### a. Comment contrôler le niveau du sel régénérant

Observez - selon le modèle - l'indicateur optique . Si le verre-regard situé dans le couvercle fermé du réservoir est de couleur claire, cela signifie qu'il est nécessaire d'ajouter du sel ; s'il est orange, la quantité de sel est suffisante.

Pour les appareils dotés d'un indicateur électrique sur le bandeau de commande, le voyant du sel régénérant  s'allume en rouge dès qu'il est nécessaire d'ajouter du sel.

#### b. Comment remplir le réservoir à sel

- Dégagez le panier inférieur.
- Tournez le bouchon du réservoir à sel dans le sens contraire des aiguilles d'une montre pour l'ouvrir.
- Lors de la première utilisation du lave-vaisselle, remplissez le réservoir à sel avec de l'eau jusqu'à ras bord.
- À l'aide de l'entonnoir, remplissez le réservoir de sel à ras bord (la première fois, min. 1,5 kg/max. 2 kg).
- Mélangez avec le manche d'une cuillère pour faciliter le remplissage.
- Fermez le réservoir à sel en vissant le bouchon dans le sens des aiguilles d'une montre.
- Réinstallez le panier inférieur.



Lorsque vous réapprovisionnez en sel régénérant, lancez **immédiatement** un programme de lavage afin d'éliminer les résidus de sel (le programme "Prélavage" **n'est pas** suffisant). La solution saline ou les grains de sel peuvent engendrer un début de corrosion et endommager irréversiblement les composants en acier inoxydable. Nous déclinons toute responsabilité en cas de réclamation concernant un endommagement de ce type.



Le voyant du sel régénérant ne s'éteindra qu'au bout de plusieurs cycles de lavage. Si la dureté de l'eau est égale à 1 (douce), **n'utilisez pas** de sel.

#### c. Comment régler le degré de dureté de l'eau

- Allumez l'appareil
- Sélectionnez le programme 2 "P2" - selon le tableau des programmes 1.1 figurant au chapitre 1.
- Appuyez (au moins 5 secondes) sur la touche DÉPART, jusqu'à ce que le voyant DÉPART clignote.
- Le degré de dureté de l'eau réglé s'affiche à l'écran (s'il est présent) ou la touche DÉPART clignote.
- Chaque fois que vous appuyez sur la touche DÉPART, la valeur augmente. Après avoir atteint le chiffre 7, le cycle repart de 1.
- Il faut que la machine soit éteinte pour pouvoir mémoriser le réglage choisi.

Degré de dureté	Degrés allemands °dH	Degrés français °fH	Degrés anglais °eH	Réglage du nombre de clignotements ou affichage
1 douce	0 - 5	0 - 9	0 - 6,3	1 / 1x
1 - 2 moyenne	6 - 10	10 - 18	7 - 12,6	2 / 2x
2 moyenne	11 - 15	19 - 27	13,3 - 18,9	3 / 3x
3 semi-dure	16 - 21	28 - 37	19,6 - 25,9	4 / 4x
4 dure	22 - 28	38 - 50	26,6 - 35	5 / 5x
4 très dure	29 - 35	51 - 63	35,7 - 44,1	6 / 6x
4 extr. dure	36 - 60	64 - 107	44,8 - 74,9	7 / 7x



Le réglage d'usine correspond à la position 3 moyennement dure (4 à l'afficheur ou 4 clignotements de la touche DÉPART).



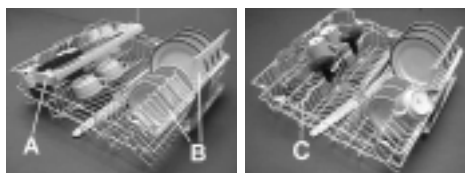
Degré de dureté de l'eau 4 avec détergent "tout-en-un"  
Si vous utilisez des détergents "tout-en-un" avec sel, il est également nécessaire d'ajouter du sel, car l'efficacité de ces produits est insuffisante en présence d'eau dure.  
Si votre appareil est doté de la fonction "Régler le type de détergent" (voir le chapitre "1. Vue d'ensemble"), réglez le système du distributeur de détergent sans la fonction "Sel" pour que le voyant du sel régénérant reste actif ("Détergent avec liquide de rinçage").

## 3. COMMENT UTILISER L'APPAREIL

### COMMENT CHARGER LES PANIERS

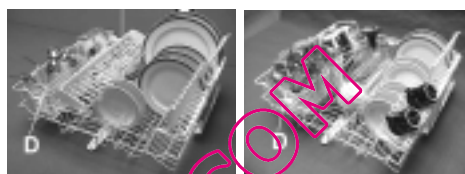
#### PANIER SUPÉRIEUR - selon le modèle

- Support multifonction* **A** Trois positions possibles pour les ustensiles longs, tasses et verres.
- Support pour vaisselle* **B** En position horizontale pour tasses/ustensiles longs, en position rehaussée pour assiettes et verres à pied.
- Stabilisateur de verres orientable* **C** En fonction de la position, pour petits verres et verres à pied.



Chargez les ustensiles longs (couteaux de cuisine) en orientant la partie pointue vers l'appareil.

- Panier à couverts* **D** Placez-le dans le panier supérieur si vous avez sélectionné la fonction "Demi-charge/Multizone".
- Réglage de la hauteur verticale du panier* **E** Il est possible de régler la hauteur du panier supérieur, même s'il est chargé.  
Réglage inférieur : tirez les deux poignées **E** vers l'extérieur et abaissez le panier.  
Réglage supérieur : tirez les deux poignées **E** vers le haut, jusqu'à ce que le panier soit encastré (position standard).



Les deux poignées **E** doivent être à la même hauteur.

#### Lavage sans panier supérieur

Si votre appareil est équipé des deux arrêteurs orientables illustrés ci-contre, il est possible d'extraire le panier supérieur pour pouvoir laver des plats et des plateaux de grande dimension. Ouvrez les deux arrêteurs **F** et dégagez le panier des rails.

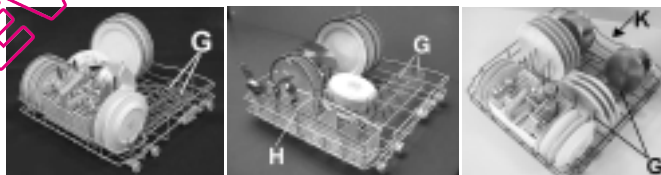


Lorsque le panier supérieur est installé, les arrêteurs doivent toujours être fermés.



#### PANIER INFÉRIEUR - selon le modèle

- Support pour assiettes* **G** Partiellement escamotable pour permettre le maximum de flexibilité lors du chargement du panier.
- Panier à couverts* **H** ou
- Panier à couverts* **J** L'élément grillagé **I** fourni en tant qu'accessoire peut être installé pour séparer les couverts.
- Zone* **K** Lavage intensif avec fonction "Power Clean".



Chargez les couverts avec lesquels vous pourriez vous blesser avec les pointes tournées vers le bas. Disposez la vaisselle de façon à empêcher l'eau de stagner dans les cavités et à permettre aux bras d'aspersion de tourner librement. Introduisez uniquement des articles pouvant être lavés au lave-vaisselle. Ne lavez pas au lave-vaisselle des objets en bois, en aluminium ou en étain, des couverts en argent ou de la vaisselle avec motifs non émaillés.

### CYCLE DU PROGRAMME

Fermez la porte de la machine et ouvrez le robinet d'eau.

Si vous souhaitez ajouter de la vaisselle, ouvrez la porte avec prudence :



Jet de vapeur chaude !

Puis refermez la porte. Le programme redémarre là où il a été interrompu.



Vous pouvez interrompre, à tout moment, le cycle de lavage en effectuant un RESET.

#### Pour modifier le programme en cours/effectuer le RESET

- Maintenez la touche DÉPART enfoncée pendant 2 secondes, jusqu'à ce que le voyant DÉPART soit éteint.
- (Vidange d'eau pendant 60 secondes au plus).
- Vous pouvez maintenant redémarrer la machine.

#### Appareils encastrables

- Appuyez sur la touche DÉPART/RESET pendant 2 secondes.
- Fermez la porte.
- (Vidange d'eau pendant 60 secondes au plus).
- Vous pouvez maintenant redémarrer la machine.

### FIN DE PROGRAMME

Au moment d'ouvrir la porte, faites attention au jet de **vapeur chaude** !

Appuyez sur la touche **ARRÊT** uniquement après que le voyant de la touche DÉPART se soit éteint. Tous les voyants s'éteignent. Déchargez le lave-vaisselle en commençant par le panier inférieur, de façon à éviter que des gouttes d'eau éventuellement présentes sur la vaisselle du panier supérieur ne tombent sur les éléments rangés dans le panier inférieur.




Pour améliorer le résultat de séchage, entrouvrez la porte de la machine pendant un court moment avant de décharger la vaisselle, afin de permettre à la vapeur de s'échapper et à la vaisselle de mieux sécher. Il convient de protéger la partie inférieure du plan de travail de la cuisine (voir les instructions au chapitre "Entretien et installation").



## 4. PRÉCAUTIONS ET RECOMMANDATIONS GÉNÉRALES

### 1. Emballage

Les matériaux d'emballage sont recyclables à 100% et portent le symbole de recyclage .

### 2. Retrait de l'emballage et contrôles à effectuer

Après avoir déballé l'appareil, vérifiez qu'il n'a pas été endommagé pendant le transport et que la porte ferme parfaitement. En cas de doute, adressez-vous au Service Après-vente ou à votre Revendeur.

### 3. Avant d'utiliser le lave-vaisselle pour la première fois

- L'appareil est conçu pour être utilisé dans une plage de température comprise entre 5°C et 45°C.
- Le lave-vaisselle est testé par le fabricant pour vérifier qu'il fonctionne correctement. Il se peut que des taches/gouttes d'eau résultant de ces essais soient présentes dans la machine ; celles-ci disparaîtront dès le premier lavage.

### 4. Économie d'eau et d'électricité

- Ne rincez pas la vaisselle à l'eau courante.
- Utilisez toujours le lave-vaisselle à pleine charge ou, si vous n'avez rempli qu'un seul panier, sélectionnez la fonction "Demi-charge/Multizone" (si disponible).
- Si vous disposez de sources d'énergie alternatives telles que, par exemple, le chauffage à panneaux solaires, les pompes à chaleur ou une installation de chauffage central, raccordez le lave-vaisselle à l'arrivée d'eau chaude (T° maximum 60°C). Vérifiez que le tuyau d'arrivée d'eau est approprié (marquage "70°C Max" ou "90°C Max").

### 5. Sécurité des enfants

- Les matériaux d'emballage doivent être tenus hors de portée des enfants.
- Ne laissez pas les enfants jouer avec le lave-vaisselle.
- Conservez le détergent, le liquide de rinçage et le sel hors de portée des enfants.

### 6. Avertissements concernant la sécurité

- Les personnes (y compris les enfants) qui, en raison de leurs capacités physiques, sensorielles ou mentales, de leur inexpérience ou de leur méconnaissance, ne sont pas en mesure d'utiliser l'appareil en toute sécurité, doivent se servir de l'appareil uniquement sous la surveillance ou en se conformant aux instructions d'une personne responsable.
- Ne faites pas fonctionner l'appareil à l'extérieur.
- Ne conservez pas de matériaux inflammables à proximité du lave-vaisselle.
- L'eau du lave-vaisselle n'est pas potable.
- Ne versez aucun produit solvant dans la cuve : **danger d'explosion !**
- Faites particulièrement attention lorsque la porte est ouverte : **vous risquez de trébucher !**
- La porte ouverte ne peut porter que le panier à vaisselle (chargé de vaisselle). N'utilisez pas la porte comme base d'appui, ne vous asseyez pas et ne montez pas dessus.
- Chargez les couverts avec lesquels vous pourriez vous blesser (couteaux, par exemple) dans le panier à couverts, avec la pointe tournée vers le bas. Chargez les ustensiles longs à l'horizontale dans le panier supérieur, avec la pointe tournée vers l'intérieur de la machine.
- Avant toute opération de nettoyage ou d'entretien, éteignez l'appareil et fermez l'arrivée d'eau ; également lorsque le cycle de lavage est terminé ou en cas d'anomalie de fonctionnement.
- Toute réparation ou modification doit être réalisée exclusivement par des professionnels qualifiés.

### 7. Résistance au gel

Si l'appareil est installé dans une pièce qui craint le gel, videz-le complètement.

Fermez le robinet d'arrivée d'eau, détachez les tuyaux d'alimentation et de vidange, puis faites s'écouler l'eau.


Contrôlez que le réservoir à sel contient au moins un kg de sel régénérant dissout, afin de protéger l'appareil jusqu'à -21°C. Lorsque vous lancerez le programme, il se peut qu'un message d'erreur s'affiche à l'allumage.

Indicateur "F1"/START clignote 1 fois : versez un demi litre d'eau chaude dans le fond.

Indicateur "F6"/START clignote 6 fois : l'appareil doit se trouver dans une plage de température de min. 5°C depuis une journée.

Après avoir éliminé cette anomalie, effectuez un RESET (voir le chapitre "5. Ce qu'il convient de faire en cas de...").

### 8. Mise au rebut

- Cet appareil a été fabriqué avec des matériaux recyclables. Au moment de la mise au rebut, veuillez vous conformer aux réglementations locales en matière d'élimination des déchets. Sectionnez le câble d'alimentation afin de rendre l'appareil inutilisable. Pour éviter que les enfants ne soient exposés à des situations dangereuses (risque d'étouffement, par exemple), cassez la serrure de la porte de sorte qu'elle ne se ferme plus.
- Cet appareil porte le symbole du recyclage conformément à la Directive Européenne 2002/96/CE concernant les Déchets d'Équipements Électriques et Electroniques (DEEE ou WEEE). En procédant correctement à la mise au rebut de cet appareil, vous contribuerez à protéger l'environnement et la santé humaine, et empêcherez toute conséquence nuisible. Le symbole  apposé sur l'appareil ou sur la documentation qui l'accompagne indique que ce produit ne peut en aucun cas être traité comme un déchet ménager et doit, par conséquent, être remis à un centre de collecte des déchets chargé du recyclage des équipements électriques et électroniques. Pour la mise au rebut, respectez les normes relatives à l'élimination des déchets en vigueur dans le pays d'installation. Pour obtenir de plus amples détails au sujet du traitement, de la récupération et du recyclage de cet appareil, veuillez vous adresser au bureau compétent de votre commune, à votre déchetterie locale ou directement à votre revendeur.

### Déclaration de conformité CE

Cet appareil a été conçu, construit et mis sur le marché conformément aux normes de sécurité insérées dans les Directives suivantes :



2006/95/CE, 89/336/CE, 93/68/CE et 2002/95/CE (Directive RoHS).

Capacité : 12 couverts.

## 5. CE QU'IL CONVIENT DE FAIRE EN CAS DE...

En cas de problème de fonctionnement ou de mauvais résultat de lavage, vérifiez les points suivants **avant de** vous adresser au Service Après-vente. Les indications ci-après vous permettront de résoudre la plupart des problèmes susceptibles de se présenter et de rétablir rapidement le fonctionnement correct de votre appareil.

L'appareil...	Causes possibles/solutions
...ne fonctionne pas/ne se met pas en marche	<ul style="list-style-type: none"> <li>- La machine doit être mise sous tension.</li> <li>- En l'absence de courant, contrôlez le fusible de l'habitation.</li> <li>- La porte de l'appareil doit être fermée.</li> <li>- Vérifiez si vous n'avez pas sélectionné la fonction "Départ différé" (si disponible). Si tel est le cas, l'appareil se mettra en marche uniquement après que le temps programmé se sera écoulé. Réglez au besoin le démarrage du programme sur "0" (effectuez le RESET).</li> </ul>
... indique "F1" à l'afficheur ou le voyant DÉPART clignote 1 fois	<ul style="list-style-type: none"> <li>- La température de l'alimentation en eau doit être supérieure à 3°C.</li> </ul>
... indique "F4" à l'afficheur ou le voyant DÉPART clignote 4 fois	<ul style="list-style-type: none"> <li>- Les filtres ne doivent pas être sales ou colmatés.</li> <li>- Le tuyau de vidange ne doit pas être plié.</li> <li>- Le disque de fermeture de la buse d'évacuation du siphon doit être déposé.</li> </ul>
... indique "F6" à l'afficheur ou le voyant DÉPART clignote 6 fois	<ul style="list-style-type: none"> <li>- Le robinet d'arrivée d'eau doit être ouvert.</li> <li>- Le tuyau d'alimentation ne doit pas être plié et le filtre d'alimentation situé dans le raccordement au robinet d'eau ne doit pas être bouché.</li> </ul>
... indique "F7" à l'afficheur ou le voyant DÉPART clignote 7 fois	<ul style="list-style-type: none"> <li>- Le robinet d'arrivée d'eau doit être ouvert à fond pendant l'alimentation en eau (débit minimum : 0,5 litre par minute).</li> <li>- Le tuyau d'alimentation ne doit pas être plié et le filtre d'alimentation situé dans le raccordement au robinet d'eau ne doit pas être bouché.</li> </ul>
... indique "F8" à l'afficheur ou le voyant DÉPART clignote 8 fois	<ul style="list-style-type: none"> <li>- Les filtres ne doivent pas être sales ou colmatés.</li> <li>- Les cavités des pièces de vaisselle (bols, tasses, par exemple) doivent être retournées vers le bas.</li> <li>- Le tuyau de vidange doit être posé et monté correctement (pour les appareils encastrables avec rehaussement, veillez à laisser un espace d'au moins 200 à 400 mm à partir du bord inférieur de l'appareil - voir les instructions au chapitre "Entretien et installation").</li> </ul>
... indique d'autres anomalies "F" à l'afficheur ou le voyant DÉPART clignote Xx fois	<ul style="list-style-type: none"> <li>- Effectuez un RESET (voir ci-dessous).</li> </ul>

**Après avoir effectué les contrôles ci-dessus et remédié au problème, le message de panne doit s'effacer. Dans la majeure partie des cas, l'anomalie est éliminée.**

**RESET :** ⇒ Maintenez la touche DÉPART enfoncée pendant environ 2 secondes, jusqu'à ce que le voyant s'éteigne ou appuyez sur la touche RESET (en fonction du modèle).

- ⇒ Fermez la porte.
- ⇒ Vidange de l'eau pendant 60 secondes maximum.
- ⇒ A présent, vous pouvez redémarrer la machine.

La vaisselle...	Causes possibles/solutions
...n'est pas parfaitement propre/présente des résidus d'aliment	<ul style="list-style-type: none"> <li>- Chargez la vaisselle de façon à ce que les différentes pièces ne se touchent pas. Les cavités des pièces de vaisselle (bols, tasses, par exemple) doivent être retournées vers le bas.</li> <li>- Utilisez, au besoin, une quantité de détergent plus importante ; respectez les instructions du fabricant. Conservez le détergent dans un endroit sec et pendant une courte période.</li> <li>- Si la vaisselle est particulièrement sale, sélectionnez un programme dont la température est plus élevée (voir le tableau des programmes 1.1 figurant sur la première page).</li> <li>- Si vous sélectionnez la fonction "Demi-charge/Multizone" (si disponible), <b>ne chargez que</b> le panier supérieur ou <b>uniquement</b> le panier inférieur, afin d'augmenter l'efficacité du lavage et obtenir un résultat optimal.</li> </ul>

## 5. CE QU'IL CONVIENT DE FAIRE EN CAS DE...

La vaisselle...	Causes possibles/solutions
...n'est pas parfaitement propre/présente des résidus d'aliment	<ul style="list-style-type: none"> <li>- Si vous utilisez régulièrement le programme Eco à 50°C (si disponible), nous vous conseillons de sélectionner de temps à autre le programme intensif à 70°C (si disponible).</li> <li>- Les bras d'aspersion ne doivent pas être bouchés ; les filtres doivent être propres et installés correctement (voir les instructions au chapitre "Entretien et installation").</li> <li>- Les bras d'aspersion doivent pouvoir tourner librement sans que leur mouvement ne soit entravé par des pièces de vaisselle ou des couverts.</li> </ul>
...présentent des taches : - Résidus de sel régénérant	<ul style="list-style-type: none"> <li>- Si vous habitez dans une zone où l'eau est particulièrement dure, il peut s'avérer nécessaire d'augmenter le dosage de sel régénérant (voir le chapitre "Comment contrôler/remplir/régler le sel régénérant" en page 4).</li> <li>- Fermez à fond le couvercle du réservoir à sel.</li> <li>- Si vous utilisez un détergent "tout-en-un" avec sel incorporé, n'ajoutez pas de sel.</li> </ul>
- Taches de rouille	<ul style="list-style-type: none"> <li>- Les résidus d'aliment contenant du sel ou des acides peuvent provoquer la formation de taches de rouille, également sur les couverts en acier inoxydable. C'est pourquoi il est conseillé de lancer le programme "Prélavage" si vous prévoyez de laver la vaisselle plus tard.</li> </ul>
- Autre type de tache	<ul style="list-style-type: none"> <li>- En présence de taches, augmentez le dosage du liquide de rinçage (voir le chapitre "Comment contrôler/remplir/régler le liquide de rinçage" en page 3).</li> <li>- Si vous utilisez un détergent "tout-en-un", ajoutez au besoin un peu de liquide de rinçage.</li> </ul>
- Taches/rayures	<ul style="list-style-type: none"> <li>- En présence de taches/rayures (en particulier sur les verres), réduisez le dosage du liquide de rinçage (voir le chapitre "Comment contrôler/remplir/régler le liquide de rinçage"). Si vous utilisez un détergent "tout-en-un" avec liquide de rinçage incorporé, n'ajoutez pas de liquide de rinçage.</li> </ul>
- Formation de mousse	<ul style="list-style-type: none"> <li>- N'utilisez que la quantité strictement nécessaire de détergent/liquide de rinçage, sous peine de provoquer une formation excessive de mousse.</li> </ul>
- Verres opaques, etc.	<ul style="list-style-type: none"> <li>- Introduisez uniquement des articles pouvant être lavés au lave-vaisselle.</li> </ul>
...est décolorée (pièces en plastique)	<p>La sauce tomate, par exemple, peut causer une décoloration des pièces en plastique. Utilisez de préférence un détergent en poudre dont vous pouvez augmenter le dosage, avec agent de blanchiment. Sélectionnez, en outre, des programmes à température plus élevée.</p>
...n'est pas sèche	<ul style="list-style-type: none"> <li>- Disposez les pièces en les inclinant, de façon à éliminer tout résidu d'eau dans les cavités.</li> <li>- Augmentez le dosage du liquide de rinçage (voir le chapitre "Comment contrôler/remplir/régler le liquide de rinçage" en page 3).</li> <li>- Pour favoriser le séchage, entrouvrez légèrement la porte de l'appareil pour permettre à la vapeur de s'échapper.</li> <li>- Si vous sélectionnez le programme court à 40°C (si disponible), il se peut que la vaisselle ne soit pas complètement sèche en fin de programme. Sélectionnez éventuellement un programme plus long.</li> </ul>

**Si, après avoir effectué les contrôles énoncés ci-dessus, l'anomalie persiste, éteignez l'appareil et fermez le robinet d'eau. Contactez le Service Après-vente (voir également la garantie).**

Avant de contacter le Service Après-vente, munissez-vous des données suivantes :

- une description de la panne,
- le type et le modèle du lave-vaisselle,
- le numéro de Service, numéro indiqué sur l'étiquette signalétique adhésive du Service Après-vente apposée à l'intérieur de la porte, à droite :

Service: 0000 000 00000 00 0000 000000



Sous réserve de modifications techniques.