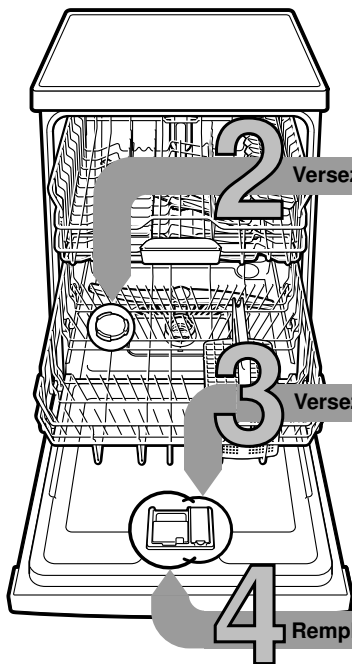




Courte et pratique :  
Tout ce dont votre  
lave-vaisselle a besoin ...  
**Avant de vous en servir pour  
la première fois, lisez la notice  
d'installation et d'utilisation.**

1



2 Versez un sel spécial

3 Versez du liquide de rinçage

4 Remplissage du détergent

5 Enclenchement de l'appareil

6 Choisissez un programme

7 Démarrage du programme et j'c'est parti ...

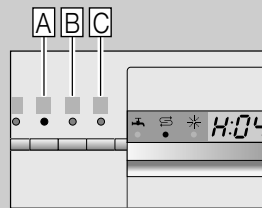
8 9 Eteignez l'appareil C'est parfait ...

## Réglage de l'installation d'adoucissage \*

Consultez votre  
compagnie  
distributrice des  
eaux pour connaître  
**la dureté de l'eau**  
dans votre localité ...

\* Nécessaire  
uniquement avant  
le premier lavage  
ou si la dureté  
de l'eau a changé

Dureté de l'eau °dH	Plage de dureté	mmol/l	Valeur de réglage
0-11	eau non dure	0-1,1	H:00
12-15	eau non dure	1,2-1,4	H:01
16-17	intermédiaire	1,5-1,8	H:02
18-21	intermédiaire	1,9-2,1	H:03
22-29	intermédiaire	2,2-2,9	H:04
30-37	eau dure	3,0-3,7	H:05
38-54	eau dure	3,8-5,4	H:06
55-89	eau dure	5,5-8,9	H:07

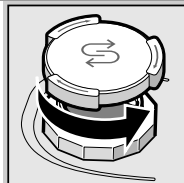
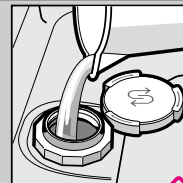
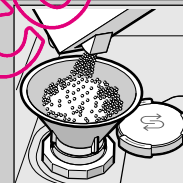
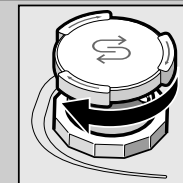


C'est vite fait ...

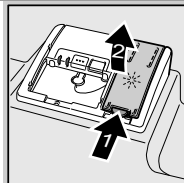
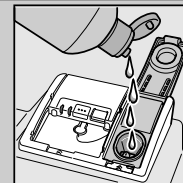
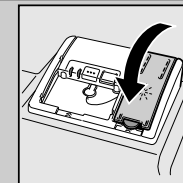
## et réglez comme suit

- Amenez l'interrupteur MARCHÉ / ARRÉT en position allumée.
- Maintenez la touche de programmation **A** appuyée et appuyez sur la touche START jusqu'à ce que la mention **H:0...** apparaisse à l'indicateur chiffré.
- Relâchez ces deux touches.  
Le voyant lumineux de la touche **A** clignote et la valeur réglée en usine **H:04** apparaît à l'indicateur chiffré.
- Appuyez sur la touche **C**.  
Chaque fois que vous appuyez sur la touche, la valeur réglée augmente d'un cran ; une fois la valeur **H:07** atteinte, l'indicateur revient sur **H:00** (arrêt).
- Appuyez sur la touche START. La valeur réglée est mémorisée dans l'appareil.

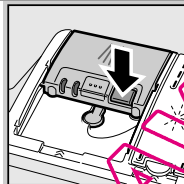
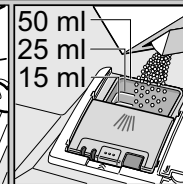
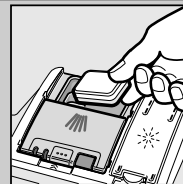
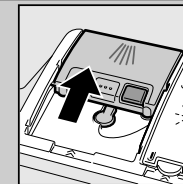
Dissout le calcaire (pas nécessaire si valeur de réglage 0 !) ...

Dévissez  
le bouchon.Uniquement  
avant le premier  
lavage, remplissez  
le réservoir de sel  
avec de l'eau.**Faites le plein**  
de sel spécial  
(jamais  
de détergent !).Refermez  
le couvercle.  
Lavez  
immédiatement  
la vaisselle.

Nettoie et fait briller ...

Appuyez sur  
le repère 1,  
soulevez  
le couvercle 2.Versez du liquide  
de rinçage.Refermez  
le couvercle.  
CLIC !

Vaisselle très sale, beaucoup de détergent ...

Ouvrez le couvercle  
le cas échéant  
(appuyez sur  
la touche).**Attention !**  
Les produits mixtes  
ne conviennent  
pas à tous  
les programmes.  
Respectez  
les consignes  
du fabricant.**Ne versez  
le détergent**  
que dans la chambre  
à détergent sec.Poussez  
le couvercle  
pour le refermer,  
puis appuyez.  
PLOP !

Rapide, économique ou intensif ...

## Tableau des programmes

Dans ce récapitulatif figure le nombre maximal  
de programmes possibles.

Le bandeau de commande de votre appareil indique  
les programmes spécifiques à celui-ci.

Les données de programme sont des valeurs mesurées  
en laboratoire selon la norme européenne EN 50242.  
Dans la pratique, des dérives par rapport à la norme  
sont possibles.

\* Moitié de la charge normalisée

	Intensif 70°	Auto 45° - 65°	Eco 50°	Délicat 40°	Rapide 45°	Prélavage
Durée en heures : minutes	2:15	1:30-2:30	2:20	1:10	0:29 *	0:15
Consommation de courant en kWh	1,50	0,95-1,60	0,96	0,80	0,80	0,05
Consommation d'eau, en litres	15	-	10	13	10	4
Avec Aqua-Sensor	12	8-19	-	10	-	-

## Fonctions supplémentaires \*\*

pour flexibiliser le ...

**Cycle accéléré  
(VarioSpeed)**

... obtenu, à puissance  
de nettoyage constante,  
par une consommation  
accrue d'énergie.

**Demi-charge**

... en présence de peu  
de vaisselle, cette option  
économise de l'eau,  
de l'énergie et du temps.

**Zone intensive**

... parfaite pour  
les charges mixtes.  
L'appareil hausse  
la pression et la température  
de lavage.

**Hygiène**

... la température  
augmente pendant  
le lavage.  
Ceci permet d'atteindre  
un plus haut niveau  
d'hygiène.

**Extra-sec**

... donne un meilleur  
séchage du fait  
de la température  
plus élevée pendant  
le rinçage.  
(Attention aux pièces  
de vaisselle délicates !)

\*\* Selon le modèle

**Entretien et nettoyage**

Pour obtenir un rinçage parfait ...

**Nettoyage de la pompe de vidange**

**Filtres**  
... contrôlez, éventuellement nettoyez.

Tournez le cylindre filtrant, retirez le système de filtration ...

Rincez à l'eau courante ...

installez ...

Revissez le système de filtration. **RESPECTEZ LES REPÈRES !**

- Débranchez la fiche mâle de la prise de courant.
- Enlevez l'eau et retirez le filtre.
- Faites levier pour soulever le couvercle (A).
- Vérifiez que la zone de la roue à ailettes ne comporte pas de corps étranger.
- Faites enclencher audiblement le couvercle (B).
- Mettez les filtres en place.

**Bras d'aspersion**  
... enlevez les obstructions / dépôts.

Tirez le bras inférieur vers le haut ...

Dévissez le bras supérieur ...

Nettoyez les buses d'aspersion à l'eau courante (éventuellement avec un cure-dent) ...

Installez le bras inférieur ...  
Vissez à fond le bras supérieur.

**Remédier soi-même aux petits défauts ...**

... Remédier soi-même aux petites pannes permet d'économiser des frais !

Vous trouverez d'autres consignes dans la notice d'utilisation

Dérangement	Causes possibles	Remède
Mention « <b>A</b> » s'allume	Le robinet d'arrivée d'eau est coincé ou entartré	<ul style="list-style-type: none"> <li>▶ Ouvrez le robinet d'arrivée d'eau.</li> <li>▶ 1. Dévissez le branchement d'eau.</li> <li>▶ 2. Nettoyez le filtre monté dans le branchement d'eau.</li> <li>▶ 3. Branchement d'eau ouvert, le débit minimal doit s'élever à 10 l / mn. En présence d'un débit plus faible, faites remplacer le robinet d'arrivée d'eau.</li> <li>▶ Disposez le flexible d'arrivée d'eau sans le plier.</li> </ul>
Mention « <b>E:24</b> » et « <b>A</b> » s'allume	Flexible de vidange bouché ou plié	▶ Posez le flexible de vidange de l'eau en veillant à l'apparition d'aucun pli.
	Le couvercle de la pompe de vidange n'est pas monté	▶ Montez le couvercle (voir ci-dessus).
Mention « <b>E:25</b> » et « <b>A</b> » s'allume	La pompe de vidange est bloquée	▶ Nettoyez la pompe de vidange (voir ci-dessus).
La mention de défaut divers « <b>E:XX</b> » s'allume	Appareil techniquement défectueux	<ul style="list-style-type: none"> <li>▶ Appelez le service après-vente (indiquez au technicien quel code de défaut s'affiche)</li> <li>▶ Débranchez l'appareil.</li> </ul>
Eau restée dans l'appareil	Le programme n'est pas encore terminé	▶ Fermez l'appareil, enclenchez-le et / ou abandonnez le programme (voir « Abandon d'un programme »).
Rouille sur les couverts	Couverts non inoxydables Les lames de couteau très dures sont plus susceptibles de rouiller Rouille étrangère	<ul style="list-style-type: none"> <li>▶ Utilisez des couverts résistants au lave-vaisselle.</li> <li>▶ Ne lavez jamais dans l'appareil des pièces qui rouillent.</li> </ul>

Dérangement	Causes possibles	Remède
Vaisselle mal lavée	La vaisselle se chevauche	▶ Séparez les pièces de vaisselle, évitez de les faire chevaucher.
	Trop peu de détergent	▶ Respectez les indications du fabricant (détergent).
	Le programme sélectionné ne convient pas	▶ Sélectionnez un programme plus fort.
	Buses des bras d'aspersion bouchées	▶ Nettoyez les bras d'aspersion (voir ci-dessus).
	Le filtre est sale ; il n'est pas bien en place	▶ Nettoyez les filtres (voir ci-dessus).
	Bras d'aspersion bloqués	▶ Rangez la vaisselle de sorte que les bras d'aspersion tournent librement.
Tâches et traînées grasses	Dosage du liquide de rinçage trop élevé / trop faible	<ul style="list-style-type: none"> <li>▶ En présence de traînées grasses : réduisez le dosage.</li> <li>▶ En présence d'eau ou de traces de calcaire : augmentez le dosage.</li> </ul>
Vaisselle pas sèche	Liquide de rinçage	▶ Augmentez le dosage. Changez le produit.
	Le détergent mixte utilisé offre une mauvaise performance de séchage	▶ Utilisez du produit de rinçage.
	Réglage de l'appareil	▶ Activez le séchage intensif (selon le modèle).
Dépôts laiteux (non définitif) sur la vaisselle	La dureté de l'eau est mal réglée	▶ Réglez correctement l'adoucisseur.
	Absence de sel spécial	▶ Ajoutez du sel spécial.
Dépôts laiteux, verres troubles / mats (marques indélébiles)	Verres pas lavables au lave-vaisselle	▶ Utilisez des verres allant au lave-vaisselle.
		▶ Utilisez un détergent qui ménage les verres.
Teinte des pièces en plastique / de la vaisselle altérée	Trop peu de détergent	▶ Respectez les indications du fabricant (détergent).
	Colorations dues aux colorants alimentaires (sauce tomate)	▶ Es colorations ne présentent aucun risque ; Elles s'estomperont aux rinçages suivants.

**Abandon du programme ...**

Pendant l'exécution du programme, appuyez sur la touche START pendant env. 3 secondes (Remise à zéro).



Contenu de l'indicateur chiffré « 0:01 ». Fin du programme au bout d'une minute env. ; la mention « 0:00 » s'affiche.



Mise hors tension de l'appareil.

**Ranger la vaisselle correctement ...**

Rangez la vaisselle (résistante au lave-vaisselle, exempte de cendres, cire, graisse lubrifiante, peinture, étiquettes autocollantes ; enlevez les restes volumineux de confiture, produits laitiers et alimentaires) en respectant le contenu de la notice d'instructions, puis vérifiez que les bras d'aspersion peuvent tourner librement.