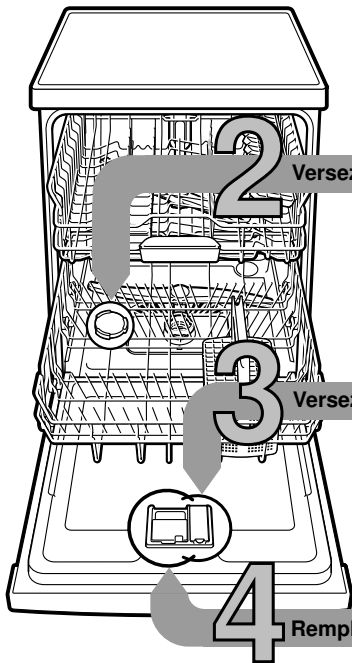




Courte et pratique :  
Tout ce dont votre  
lave-vaisselle a besoin ...  
**Avant de vous en servir pour  
la première fois, lisez la notice  
d'installation et d'utilisation.**

1



2 Versez un sel spécial

3 Versez du liquide de rinçage

4 Remplissage du détergent

## Réglage de l'installation d'adoucissage \*

Consultez votre  
compagnie distributrice  
des eaux pour connaître  
la dureté de l'eau dans  
votre localité ...

Dureté de l'eau °dH	Plage de dureté	mmol/l	Valeur de réglage
0-11	eau non dure	0-1,1	H:00
12-15	eau non dure	1,2-1,4	H:01
16-17	intermédiaire	1,5-1,8	H:02
18-21	intermédiaire	1,9-2,1	H:03
22-29	intermédiaire	2,2-2,9	H:04
30-37	eau dure	3,0-3,7	H:05
38-54	eau dure	3,8-5,4	H:06
55-89	eau dure	5,5-8,9	H:07

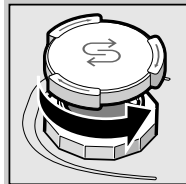
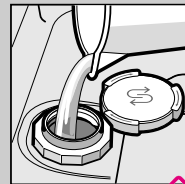
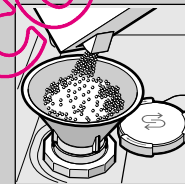
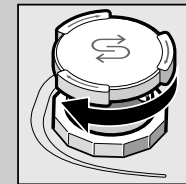
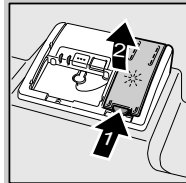
\* Nécessaire uniquement  
avant le premier lavage  
ou si la dureté de l'eau  
a changé

C'est vite fait ...

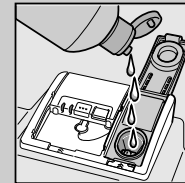
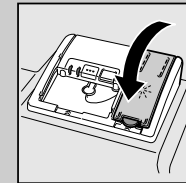
## et réglez comme suit

- Amenez l'interrupteur MARCHE / ARRÊT en position allumée.
- Maintenez la touche de programmation A appuyée et appuyez sur la touche START jusqu'à ce que la mention H:0... apparaisse à l'indicateur chiffré.
- Relâchez ces deux touches.  
Le voyant lumineux de la touche A clignote et la valeur réglée en usine H:04 apparaît à l'indicateur chiffré.
- Appuyez sur la touche C.  
Chaque fois que vous appuyez sur la touche, la valeur réglée augmente d'un cran ; une fois la valeur H:07 atteinte, l'indicateur revient sur H:00 (arrêt).
- Appuyez sur la touche START. La valeur réglée est mémorisée dans l'appareil.

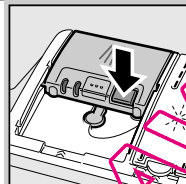
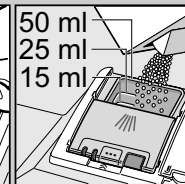
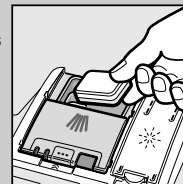
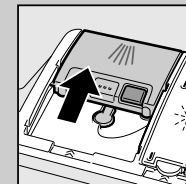
Dissout le calcaire (pas nécessaire si valeur de réglage 0 !) ...

Dévissez  
le bouchon.Uniquement  
avant le premier  
lavage, remplissez  
le réservoir de sel  
avec de l'eau.Faites le plein  
de sel spécial  
(jamais  
de détergent !).Refermez  
le couvercle.  
Lavez  
immédiatement  
la vaisselle.Appuyez sur  
le repère 1,  
soulevez  
le couvercle 2.

Nettoie et fait briller ...

Versez du liquide  
de rinçage.Refermez  
le couvercle.  
CLIC !

Vaisselle très sale, beaucoup de détergent ...

Ouvrez le couvercle  
le cas échéant  
(appuyez sur  
la touche).**Attention !**  
Les produits mixtes  
ne conviennent  
pas à tous  
les programmes.  
Respectez  
les consignes  
du fabricant.**Ne versez  
le détergent** que  
dans la chambre  
à détergent sec.Poussez  
le couvercle  
pour le refermer,  
puis appuyez.  
PLOP !

5

Enclenchement de l'appareil

6

Choisissez un programme

Rapide, économique ou intensif ...

## Tableau des programmes

Dans ce récapitulatif figure le nombre maximal de programmes possibles. Le bandeau de commande de votre appareil indique les programmes spécifiques à celui-ci. Les données de programme sont des valeurs mesurées en laboratoire selon la norme européenne EN 50242. Dans la pratique, des dérives par rapport à la norme sont possibles.

Le programme comprend une phase unique d'échauffement (25 min. env.) et plusieurs phases de rinçage possibles (20 min. chacune). Veuillez consulter les manips dans la notice d'utilisation !

	Intensif 70°	Auto 45° / 65°	Eco 50°	Délicat 40°	Turbo Speed 20 min.	Prélavage
Durée en heures : minutes		3:00 - 1:10			0:25+0:20	0:15
Consommation de courant en kWh		1,40 - 0,75			0,95	0,05
Consommation d'eau, en litres		17 - 6			8	4

9

Eteignez l'appareil C'est parfait ...

8 Démarrage du programme et j'c'est parti ...

## Fonctions supplémentaires \*\*

pour flexibiliser le ...



**Cycle accéléré  
(VarioSpeed)**  
... obtenu, à puissance  
de nettoyage constante,  
par une consommation  
accrue d'énergie.



**Demi-charge**  
... en présence de peu  
de vaisselle, cette option  
économise de l'eau,  
de l'énergie et du temps.



**Zone intensive**  
... parfaite pour  
les charges mixtes.  
L'appareil hausse  
la pression et la température  
de lavage.



**Hygiène**  
... la température  
augmente pendant  
le lavage.  
Ceci permet d'atteindre  
un plus haut niveau  
d'hygiène.



**Extra-sec**  
... donne un meilleur  
séchage du fait  
de la température  
plus élevée pendant  
le rinçage.  
(Attention aux pièces  
de vaisselle délicates !)

\*\* Selon le modèle

**Entretien et nettoyage**

Pour obtenir un rinçage parfait ...

**Nettoyage de la pompe de vidange**

**Filtres**  
... contrôlez, éventuellement nettoyez.

Tournez le cylindre filtrant, retirez le système de filtration ...

Rincez à l'eau courante ...

installez ...

Revissez le système de filtration. **RESPECTEZ LES REPÈRES !**

- Débranchez la fiche mâle de la prise de courant.
- Enlevez l'eau et retirez le filtre.
- Faites levier pour soulever le couvercle (A).
- Vérifiez que la zone de la roue à ailettes ne comporte pas de corps étranger.
- Faites enclencher audiblement le couvercle (B).
- Mettez les filtres en place.

**Bras d'aspersion**  
... enlevez les obstructions / dépôts.

Tirez le bras inférieur vers le haut ...

Dévissez le bras supérieur ...

Nettoyez les buses d'aspersion à l'eau courante (éventuellement avec un cure-dent) ...

Installez le bras inférieur ...  
Vissez à fond le bras supérieur.

**Remédier soi-même aux petits défauts ...**

... Remédier soi-même aux petites pannes permet d'économiser des frais !

Vous trouverez d'autres consignes dans la notice d'utilisation

Dérangement	Causes possibles	Remède
Mention «  » s'allume	Le robinet d'arrivée d'eau est coincé ou entartré 	<ul style="list-style-type: none"> <li>▶ Ouvrez le robinet d'arrivée d'eau.</li> <li>▶ 1. Dévissez le branchement d'eau.</li> <li>▶ 2. Nettoyez le filtre monté dans le branchement d'eau.</li> <li>▶ 3. Branchement d'eau ouvert, le débit minimal doit s'élever à 10 l / mn. En présence d'un débit plus faible, faites remplacer le robinet d'arrivée d'eau.</li> <li>▶ Disposez le flexible d'arrivée d'eau sans le plier.</li> </ul>
Mention « E:22 »	Filtres encrassés ou bouchés	▶ Nettoyez les filtres (voir ci-dessus).
Mention « E:24 » et «  » s'allume	Flexible de vidange bouché ou plié Le couvercle de la pompe de vidange n'est pas monté	<ul style="list-style-type: none"> <li>▶ Posez le flexible de vidange de l'eau en veillant à l'apparition d'aucun pli.</li> <li>▶ Montez le couvercle (voir ci-dessus).</li> </ul>
Mention « E:25 » et «  » s'allume	La pompe de vidange est bloquée	▶ Nettoyez la pompe de vidange (voir ci-dessus).
La mention de défaut divers « E:XX » s'allume	Appareil techniquement défectueux	<ul style="list-style-type: none"> <li>▶ Appelez le service après-vente (indiquez au technicien quel code de défaut s'affiche).</li> <li>▶ Débranchez l'appareil.</li> </ul>
Eau restée dans l'appareil	Le programme n'est pas encore terminé	▶ Fermez l'appareil, enclenchez-le et / ou abandonnez le programme (voir « Abandon d'un programme »).
Rouille sur les couverts	Couverts non inoxydables Les lames de couteau très dures sont plus susceptibles de rouiller Rouille étrangère	<ul style="list-style-type: none"> <li>▶ Utilisez des couverts résistants au lave-vaisselle.</li> <li>▶ Ne lavez jamais dans l'appareil des pièces qui rouillent.</li> </ul>

Dérangement	Causes possibles	Remède
Vaisselle mal lavée Présence de sable ou de résidus ressemblant à de la semoule sur la vaisselle 	La vaisselle se chevauche Trop peu de détergent Le programme sélectionné ne convient pas Buses des bras d'aspersion bouchées Le filtre est sale ; il n'est pas bien en place Bras d'aspersion bloqués	<ul style="list-style-type: none"> <li>▶ Séparez les pièces de vaisselle, évitez de les faire chevaucher.</li> <li>▶ Respectez les indications du fabricant (détergent).</li> <li>▶ Sélectionnez un programme plus fort.</li> <li>▶ Nettoyez les bras d'aspersion (voir ci-dessus).</li> <li>▶ Nettoyez les filtres (voir ci-dessus).</li> <li>▶ Rangez la vaisselle de sorte que les bras d'aspersion tournent librement.</li> </ul>
Tâches et traînées grasses	Dosage du liquide de rinçage trop élevé / trop faible	<ul style="list-style-type: none"> <li>▶ En présence de traînées grasses : réduisez le dosage.</li> <li>▶ En présence d'eau ou de traces de calcaire : Augmentez le dosage.</li> </ul>
Vaisselle pas sèche	Liquide de rinçage Le détergent mixte utilisé offre une mauvaise performance de séchage Réglage de l'appareil	<ul style="list-style-type: none"> <li>▶ Haussez le dosage.</li> <li>▶ Changez le produit.</li> <li>▶ Utilisez du produit de rinçage.</li> <li>▶ Activer le séchage intensif (selon le modèle).</li> </ul>
Dépôts laiteux (non définitif) sur la vaisselle	La dureté de l'eau est mal réglée Absence de sel spécial	<ul style="list-style-type: none"> <li>▶ Réglez correctement l'adoucisseur.</li> <li>▶ Ajoutez du sel spécial.</li> </ul>
Dépôts laiteux, verres troubles / mats (marques indélébiles)	Verres pas lavables au lave-vaisselle	<ul style="list-style-type: none"> <li>▶ Utilisez des verres allant au lave-vaisselle.</li> <li>▶ Utilisez un détergent qui ménage les verres.</li> </ul>
Teinte des pièces en plastique / de la vaisselle altérée	Trop peu de détergent Colorations dues aux colorants alimentaires (sauce tomate)	<ul style="list-style-type: none"> <li>▶ Respectez les indications du fabricant (détergent).</li> <li>▶ Les colorations ne présentent aucun risque ; Elles s'estomperont aux rinçages suivants.</li> </ul>

**Abandon du programme ...**

Pendant l'exécution du programme, appuyez sur la touche START pendant env. 3 secondes (Remise à zéro).

Contenu de l'indicateur chiffré « 0:01 ». Fin du programme au bout d'une minute env. ; la mention « 0:00 » s'affiche.

Mise hors tension de l'appareil.

**Ranger la vaisselle correctement ...**

Rangez la vaisselle (résistante au lave-vaisselle, exempte de cendres, cire, graisse lubrifiante, peinture, étiquettes autocollantes ; enlevez les restes volumineux de confiture, produits laitiers et alimentaires) en respectant le contenu de la notice d'instructions, puis vérifiez que les bras d'aspersion peuvent tourner librement.