

Notice  
d'utilisation

Lave-vaisselle

QUELLAVEVAISSELLE.COM

# Sommaire


Consignes de sécurité	2	Utilisation quotidienne	8
Description de l'appareil	3	Entretien et nettoyage	10
Bandeau de commande	4	En cas d'anomalie de fonctionnement	11
Programmes	4	Caracteristiques techniques	14
Options	5	En matière de protection de l'environnement	15
Avant la première utilisation	6	Installation	15

Sous réserve de modifications.

## Consignes de sécurité

Avant d'installer et d'utiliser cet appareil, lisez soigneusement les instructions fournies. Le fabricant ne peut être tenu pour responsable des dommages et blessures liés à une mauvaise installation ou utilisation. Conservez toujours cette notice avec votre appareil pour vous y référer ultérieurement.

### Sécurité des enfants et des personnes vulnérables

 **Avertissement** Risque d'asphyxie, de blessure ou d'invalidité permanente.

- Cet appareil n'est pas conçu pour être utilisé par des personnes (y compris des enfants) dont les facultés physiques, sensorielles ou mentales sont réduites ou qui manquent d'expérience et de connaissances, à moins qu'une personne responsable de leur sécurité ne les supervise ou leur donne des instructions sur la manière de l'utiliser. Ne laissez pas les enfants jouer avec l'appareil.
- Ne laissez pas les emballages à la portée des enfants.
- Ne laissez pas les détergents à la portée des enfants.
- Tenez les enfants et les animaux éloignés de la porte de l'appareil lorsque celle-ci est ouverte.

### Installation

- Retirez l'intégralité de l'emballage.
- N'installez pas et ne branchez pas un appareil endommagé.
- N'installez pas l'appareil ou ne l'utilisez pas dans un endroit où la température ambiante est inférieure à 0 °C.
- Suivez scrupuleusement les instructions d'installation fournies avec l'appareil.

### Raccordement à l'arrivée d'eau

- Veillez à ne pas endommager les tuyaux de circulation d'eau.
- Utilisez des tuyaux neufs pour raccorder l'appareil à l'arrivée d'eau. Ne réutilisez pas de vieux tuyaux.
- Avant de brancher l'appareil à des tuyaux neufs ou n'ayant pas servi depuis longtemps, laissez couler l'eau jusqu'à ce qu'elle soit propre.
- Avant d'utiliser l'appareil pour la première fois, assurez-vous de l'absence de fuites.

### Branchement électrique

 **Avertissement** Risque d'incendie ou d'électrocution.

- L'appareil doit être relié à la terre.
- Vérifiez que les données électriques figurant sur la plaque signalétique correspondent à celles de votre réseau. Si ce n'est pas le cas, contactez un électricien.
- Utilisez toujours une prise de courant de sécurité correctement installée.
- N'utilisez pas d'adaptateurs multiprises ni de rallonges.
- Veillez à ne pas endommager la fiche secteur ni le câble d'alimentation. Contactez le service après-vente ou un électricien pour remplacer le câble d'alimentation s'il est endommagé.
- Ne connectez la fiche d'alimentation à la prise de courant qu'à la fin de l'installation. Assurez-vous que la prise de courant est accessible une fois l'appareil installé.
- Ne tirez pas sur le câble électrique pour débrancher l'appareil. Tirez toujours sur la prise.

## Utilisation

- Cet appareil est conçu uniquement pour un usage domestique et des situations telles que:
  - Cuisines réservées aux employés dans des magasins, bureaux et autres lieux de travail
  - Bâtiments de ferme
  - Pour une utilisation privée, par les clients, dans des hôtels et autres lieux de séjour
  - En chambre d'hôte.

**⚠ Avertissement** Risque de blessure.

- Ne modifiez pas les caractéristiques de cet appareil.
- Placez les couteaux et les couverts avec des bouts pointus dans le panier à couverts avec les pointes tournées vers le bas ou en position horizontale.
- Ne laissez pas la porte de l'appareil ouverte sans surveillance pour éviter tout risque de chute.
- Ne montez pas sur la porte ouverte de votre appareil ; ne vous asseyez pas dessus.
- Les produits de lavage pour lave-vaisselle sont dangereux. Suivez les consignes de sécurité figurant sur l'emballage du produit de lavage.
- Ne buvez pas l'eau de l'appareil ; ne jouez pas avec.
- N'enlevez pas la vaisselle de l'appareil avant la fin du programme. Il peut rester du produit de lavage sur la vaisselle.

**⚠ Avertissement** Risque d'électrocution, d'incendie ou de brûlures.

- Ne placez pas de produits inflammables ou d'éléments imbibés de produits inflammables à l'intérieur, à proximité ou sur l'appareil.
- Ne pulvérisez pas d'eau ni de vapeur pour nettoyer l'appareil.
- De la vapeur chaude peut s'échapper de l'appareil si vous ouvrez la porte pendant le déroulement d'un programme.

## Mise au rebut

**⚠ Avertissement** Risque de blessure ou d'asphyxie.

- Débranchez l'appareil de l'alimentation électrique.
- Coupez le câble d'alimentation et mettez-le au rebut.
- Retirez le dispositif de verrouillage de la porte pour empêcher les enfants et les animaux de s'enfermer dans l'appareil.

## Service après-vente

Contactez votre service après-vente pour faire réparer l'appareil. N'utilisez que des pièces de rechange d'origine.

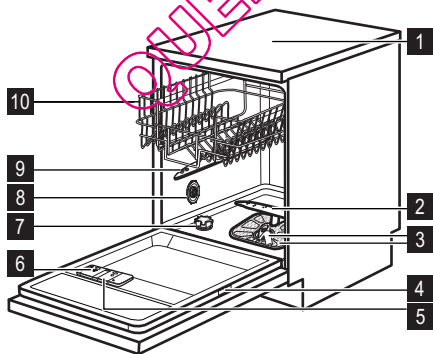
Lorsque vous contactez le service, assurez-vous de disposer des informations suivantes (qui se trouvent sur la plaque signalétique).

Modèle :

PNC :

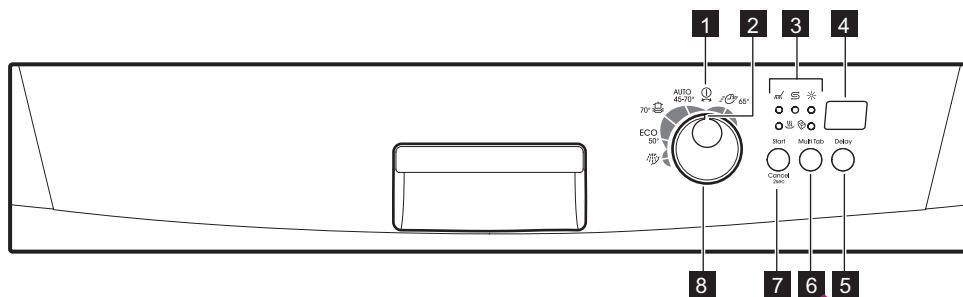
Numéro de série :

## Description de l'appareil



- 1 Plan de travail
- 2 Bras d'aspersion inférieur
- 3 Filtres
- 4 Plaque signalétique
- 5 Distributeur de liquide de rinçage
- 6 Distributeur de produit de lavage
- 7 Réservoir de sel régénérant
- 8 Sélecteur de dureté de l'eau
- 9 Bras d'aspersion supérieur
- 10 Panier supérieur

## Bandeau de commande





- 1** Indicateur de programme
- 2** Position Arrêt
- 3** Voyants
- 4** Affichage

- 5** Touche Delay
- 6** Touche Multitab
- 7** Touche Start
- 8** Sélecteur de programme

Voyants	Description
	Voyant de phase de lavage.
	Voyant de phase de séchage.
	Voyant du réservoir de liquide de rinçage. Ce voyant est éteint pendant le déroulement du programme.
	Voyant du réservoir de sel régénérant. Ce voyant est éteint pendant le déroulement du programme.
	Voyant Multitab.

## Programmes

Programme <sup>1)</sup>	Degré de salissure Type de charge	Phases du programme	Durée (min)	Consommation électrique (KWh)	Eau (l)
<b>AUTO</b> 45°-70° <sup>2)</sup>	Tous Vaisselle, couverts, plats et casseroles	Prélavage Lavage à 45 °C ou 70 °C Rinçages Séchage	90 - 130	1.1 - 1.7	11 - 22
<b>70°</b>	Très sale Vaisselle, couverts, plats et casseroles	Prélavage Lavage à 70 °C Rinçages Séchage	80 - 90	1.6 - 1.8	22 - 24

Programme <sup>1)</sup>	Degré de salissure Type de charge	Phases du programme	Durée (min)	Consom- mation électrique (KWh)	Eau (l)
ECO 50° <sup>3)</sup>	Normalement sale Vaisselle et couverts	Prélavage Lavage à 50 °C Rinçages Séchage	155 - 167	0.99 - 1.04	12.2 - 13
 <sup>4)</sup>	Tous	Prélavage	12	0.1	4
 <sup>5)</sup> 65°	Vaisselle fraîche- ment sale Vaisselle et couverts	Lavage à 65 °C Rinçage	30	0.9	9

- 1) La durée du programme et les valeurs de consommation peuvent changer en fonction de la pression et de la température de l'eau, des variations de l'alimentation électrique, de la quantité de vaisselle chargée ainsi que des options sélectionnées.
- 2) L'appareil détecte le degré de salissure et la quantité de vaisselle dans les paniers. Il règle automatiquement la température ainsi que le volume d'eau, la consommation d'énergie et la durée du programme.
- 3) Il s'agit du programme standard pour les instituts de tests. Ce programme vous permet d'optimiser votre consommation d'eau et d'énergie pour la vaisselle et les couverts normalement sales.
- 4) Ce programme permet un rinçage rapide. Cela empêche les restes de nourriture de coller sur la vaisselle et évite les mauvaises odeurs.  
N'utilisez pas de produit de lavage avec ce programme.
- 5) Ce programme permet de laver une charge de vaisselle fraîchement sale. Il offre de bons résultats de lavage en peu de temps.

### Informations pour les instituts de test

Pour toute information relative aux performances de test, envoyez un courrier électronique à l'adresse :

[info.test@dishwasher-production.com](mailto:info.test@dishwasher-production.com)

Notez le numéro du produit (PNC) situé sur la plaque signalétique.

## Options


### Fonction Multitab

Activez cette fonction uniquement si vous utilisez des pastilles de détergent multifonctions.

Cette fonction désactive le débit du liquide de rinçage et du sel. Les voyants correspondants sont éteints.

La durée du programme peut augmenter.


### Activation de la fonction Multitab

 Activez ou désactivez la fonction Multitab avant de démarrer un programme. Vous ne pouvez pas activer ni désactiver cette fonction pendant le déroulement d'un programme.

1. Appuyez sur la touche Marche/Arrêt pour allumer l'appareil.

2. Assurez-vous que l'appareil est en mode Programmation. Reportez-vous au chapitre « RÉGLAGE ET DÉPART D'UN PROGRAMME ».

3. Appuyez sur **Multitab** ; le voyant Multitab s'allume.

 Cette fonction reste activée jusqu'à ce que vous la désactiviez. Appuyez sur **Multitab** ; le voyant Multitab s'éteint.


**Si vous arrêtez d'utiliser des pastilles de détergent multifonctions, avant de commencer à utiliser séparément du produit de lavage, du liquide de rinçage et du sel régénérant, effectuez ces étapes :**

1. Désactivez la fonction Multitab.
2. Réglez l'adoucisseur d'eau au niveau maximum.

- Assurez-vous que le réservoir de sel régénérant et le distributeur de liquide de rinçage sont pleins.
- Démarrez le programme le plus court par une phase de rinçage, sans produit de lavage ni vaisselle.
- Réglez l'adoucisseur d'eau en fonction de la dureté de l'eau de votre région.
- Ajustez la quantité de liquide de rinçage libérée.

## Avant la première utilisation

- Assurez-vous que le niveau réglé pour l'adoucisseur d'eau est compatible avec la dureté de l'eau de votre région. Dans le cas contraire, réglez l'adoucisseur d'eau. Contactez votre compagnie des eaux pour connaître la dureté de l'eau de votre région.
- Remplissez le réservoir de sel régénérant.
- Remplissez le distributeur de liquide de rinçage.
- Ouvrez le robinet d'eau.
- Des résidus de traitement peuvent subsister dans votre lave-vaisselle. Démarrez un programme pour les supprimer. N'utilisez pas de produit de lavage et ne chargez pas les paniers.


 Si vous utilisez des pastilles de détergent multifonctions, activez la fonction « Tout en 1 ». Ces pastilles contiennent du produit de lavage, du liquide de

rinçage et d'autres adjuvants. Assurez-vous que ces pastilles sont adaptées à la dureté de l'eau de votre région. Reportez-vous aux instructions figurant sur l'emballage de ces produits.

### Réglage de l'adoucisseur d'eau

L'eau dure contient une grande quantité de minéraux pouvant endommager l'appareil et donner de mauvais résultats de lavage. L'adoucisseur d'eau neutralise ces minéraux.

Le sel régénérant préserve la propreté et le bon état de l'adoucisseur d'eau. Reportez-vous au tableau pour régler l'adoucisseur d'eau au niveau adapté. Il garantit que l'adoucisseur d'eau utilise la quantité correcte de sel régénérant et d'eau.

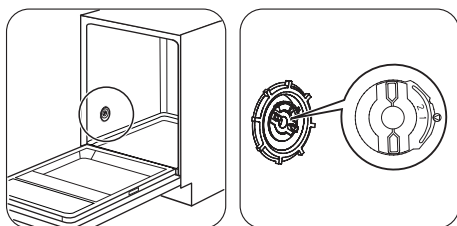
 L'adoucisseur d'eau doit être réglé manuellement et électroniquement.

Dureté de l'eau				Adoucisseur d'eau réglage	
Degrés allemands (°dH)	Degrés français (°fH)	mmol/l	Degrés Clarke	Manuel	Électronique
51 - 70	91 - 125	9.1 - 12.5	64 - 88	2 <sup>1)</sup>	10
43 - 50	76 - 90	7.6 - 9.0	53 - 63	2 <sup>1)</sup>	9
37 - 42	65 - 75	6.5 - 7.5	46 - 52	2 <sup>1)</sup>	8
29 - 36	51 - 64	5.1 - 6.4	36 - 45	2 <sup>1)</sup>	7
23 - 28	40 - 50	4.0 - 5.0	28 - 35	2 <sup>1)</sup>	6
19 - 22	33 - 39	3.3 - 3.9	23 - 27	2 <sup>1)</sup>	5 <sup>1)</sup>
15 - 18	26 - 32	2.6 - 3.2	18 - 22	1	4
11 - 14	19 - 25	1.9 - 2.5	13 - 17	1	3
4 - 10	7 - 18	0.7 - 1.8	5 - 12	1	2
< 4	< 7	< 0.7	< 5	1 <sup>2)</sup>	1 <sup>2)</sup>

1) Réglage d'usine.

2) Ne pas utiliser de sel à ce niveau.

## Réglage manuel



1

2

Tournez le sélecteur de dureté de l'eau sur la position 1 ou 2.

## Réglage électronique

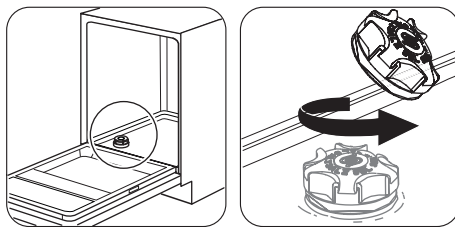
**i** L'appareil doit être en mode Programmation. Reportez-vous au chapitre « RÉGLAGE ET DÉPART D'UN PROGRAMME ».

1. Assurez-vous que l'indicateur de programme du sélecteur est aligné sur la position Arrêt.
2. Appuyez de façon prolongée sur **Start**. Simultanément, tournez le sélecteur vers la gauche jusqu'à ce que l'indicateur de programme soit aligné sur le premier programme de lavage sur le bandeau de commande.
3. Relâchez **Start** lorsque l'affichage indique le réglage de l'adoucisseur d'eau.
  - Exemple : **5 L** = niveau 5.
4. Appuyez sur **Start** à plusieurs reprises pour modifier le réglage.
5. Pour confirmer le réglage, tournez le sélecteur jusqu'à ce que l'indicateur de programme soit aligné sur la position Arrêt.

## Remplissage du réservoir de sel régénérant

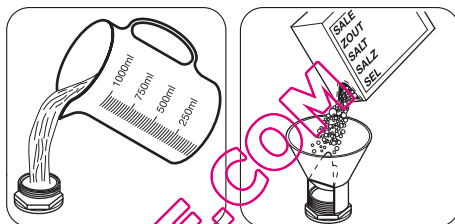
**!** **Attention** Utilisez uniquement du sel régénérant pour lave-vaisselle. D'autres produits peuvent endommager l'appareil.

De l'eau et du sel peuvent sortir du réservoir de sel régénérant lorsque vous le remplissez. Risque de corrosion. Afin d'éviter cela, après avoir rempli le réservoir de sel régénérant, démarrez un programme.



1

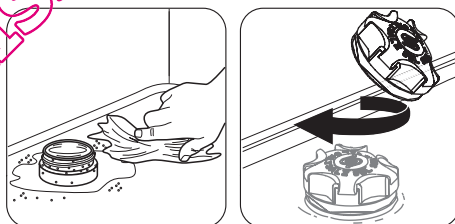
2



3

4

Mettez 1 litre d'eau dans le réservoir de sel régénérant (uniquement la première fois).



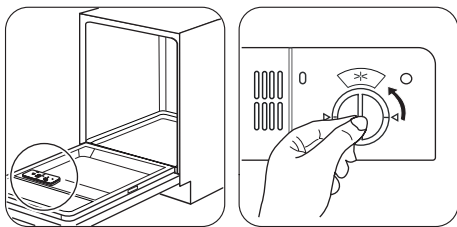
5

6

## Remplissage du distributeur de liquide de rinçage

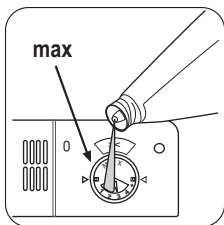
**!** **Attention** Utilisez uniquement du liquide de rinçage pour lave-vaisselle. D'autres produits peuvent endommager l'appareil.

**i** Lors de la dernière phase de rinçage, le liquide de rinçage permet de sécher la vaisselle sans laisser de traînées ni de taches.

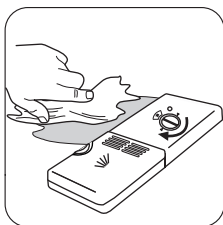


1

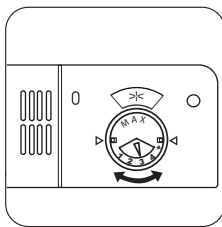
2



3



4




Pour régler la quantité de liquide de rinçage libérée, tournez le sélecteur entre la position 1 (quantité minimale) et la position 4 (quantité maximale).

## Utilisation quotidienne


- Ouvrez le robinet d'eau.
- Tournez le sélecteur jusqu'à ce que l'indicateur de programme soit aligné sur un programme sur le bandeau de commande. Assurez-vous que l'appareil est en mode Programmation. Reportez-vous au chapitre « RÉGLAGE ET DÉPART D'UN PROGRAMME ».
  - Si le voyant du réservoir de sel régénérant est allumé, remplissez le réservoir.
  - Si le voyant du liquide de rinçage est allumé, remplissez le distributeur de liquide de rinçage.
- Chargez les paniers.
- Ajoutez du produit de lavage.
- Réglez et lancez le programme adapté au type de vaisselle et au degré de salissure.

### Chargement des paniers


-  Reportez-vous à la brochure fournie pour consulter des exemples de charge des paniers.
- Utilisez uniquement cet appareil pour laver des articles qui peuvent passer au lave-vaisselle.
- Ne mettez pas dans le lave-vaisselle des articles en bois, en corne, en aluminium, en étain et en cuivre.

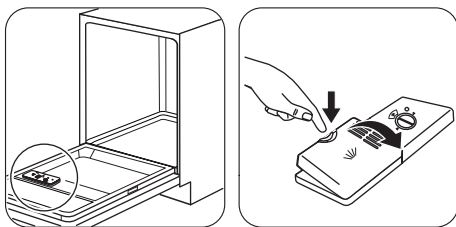
- Ne placez pas dans l'appareil des objets pouvant absorber l'eau (éponges, chiffons de nettoyage).
- Enlevez les restes d'aliments sur les articles.
- Laissez tremper les casseroles contenant des restes d'aliments brûlés.
- Chargez les articles creux (tasses, verres et casseroles) en les retournant.
- La vaisselle et les couverts ne doivent pas être insérés les uns dans les autres ni se chevaucher. Mélangez les cuillères avec d'autres couverts.
- Vérifiez que les verres ne se touchent pas pour éviter qu'ils ne se brisent.
- Placez les petits articles dans le panier à couverts.
- Placez les objets légers dans le panier supérieur. Disposez-les de façon à ce qu'ils ne puissent pas se retourner.
- Assurez-vous que les bras d'aspersion tournent librement avant de lancer un programme.

### Utilisation du produit de lavage

-  **Attention** Utilisez uniquement des produits de lavage pour lave-vaisselle.

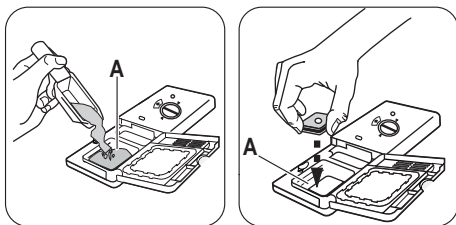


 N'utilisez que la quantité nécessaire de produit de lavage. Reportez-vous aux instructions figurant sur l'emballage du produit de lavage.



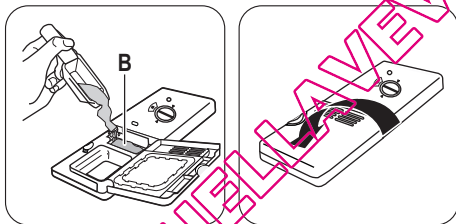
1

2




3

Versez du produit de lavage ou placez une pastille dans le compartiment (A).



4


Si le programme comporte une phase de prélavage, versez une petite quantité de produit de lavage dans le compartiment (B).

 Les pastilles de détergent ne se dissolvent pas complètement avec des programmes courts et des résidus de détergent peuvent apparaître sur la vaisselle.

Nous recommandons d'utiliser des pastilles de détergent avec des programmes longs.

## Réglage et départ d'un programme

### Mode Programmation

 L'appareil doit être en mode Programmation pour :

- Démarrer un programme.
- Régler le niveau de l'adoucisseur d'eau.
- Activer le distributeur de liquide de rinçage lorsque la fonction Multitab est activée.

Tournez le sélecteur jusqu'à ce que l'indicateur de programme soit aligné sur un programme sur le bandeau de commande :

- Si la durée du programme clignote sur l'affichage, l'appareil est en mode Programmation.
- Si la durée du programme ne clignote pas sur l'affichage, l'appareil n'est pas en mode Programmation. Pour mettre l'appareil en mode Programmation, appuyez de façon prolongée sur **Start** jusqu'à ce que la durée du programme clignote sur l'affichage et que les voyants de phase du programme s'allument.

### Démarrage d'un programme sans départ différé

1. Ouvrez le robinet d'eau.
2. Fermez la porte de l'appareil.
3. Tournez le sélecteur jusqu'à ce que l'indicateur de programme soit aligné sur le programme souhaité. Assurez-vous que l'appareil est en mode Programmation.
  - La durée du programme clignote sur l'affichage.
  - Les voyants des phases correspondant au programme sélectionné s'allument.
4. Appuyez sur **Start**. Le programme démarre.
  - La durée du programme cesse de clignoter sur l'affichage puis le décompte s'effectue par paliers d'une minute.
  - Seul le voyant correspondant à la phase en cours reste allumé.

### Démarrage d'un programme avec départ différé

1. Sélectionnez le programme.
2. Appuyez sur **Delay** à plusieurs reprises jusqu'à ce que l'affichage indique le délai choisi pour le départ différé (de 1 à 19 heures).
  - Le délai clignote sur l'affichage.
3. Appuyez sur **Start**. Le décompte démarre.

- Le délai cesse de clignoter. Le décompte démarre et s'effectue par paliers d'une heure.
- Les voyants des phases correspondant au programme sélectionné s'éteignent.
- Lorsque le décompte est terminé, le programme démarre.
  - Le voyant correspondant à la phase en cours s'allume.

### Ouverture de la porte au cours du fonctionnement de l'appareil

Si vous ouvrez la porte, l'appareil s'arrête. Lorsque vous refermez la porte, l'appareil reprend là où il a été interrompu.

### Annulation du départ différé au cours du décompte

Appuyez sur **Delay** à plusieurs reprises jusqu'à ce que l'affichage indique la durée du programme et que les voyants des phases correspondant au programme sélectionné s'allument. Le programme démarre.

### Annulation du programme

Appuyez de façon prolongée sur **Start** jusqu'à ce que la durée du programme clignote et que les voyants des phases correspondant au programme sélectionné s'allument.

- i** Assurez-vous que le distributeur de produit de lavage n'est pas vide avant de démarrer un nouveau programme de lavage.

## Entretien et nettoyage

**⚠ Avertissement** Avant toute opération d'entretien, éteignez l'appareil et débranchez la prise secteur.

- i** Les filtres sales et les bras d'aspersion obstrués diminuent les résultats de lavage. Contrôlez-les régulièrement et nettoyez-les si nécessaire.

### À la fin du programme

Lorsque le programme est terminé, **0** s'affiche et les voyants de phase s'éteignent.

1. Éteignez l'appareil. Tournez le sélecteur jusqu'à ce que l'indicateur de programme soit aligné sur la position Arrêt.
2. Fermez le robinet d'eau.



- Si vous n'éteignez pas l'appareil, trois minutes après la fin du programme :
  - Tous les voyants s'éteignent.
  - Une barre horizontale apparaît sur l'affichage.

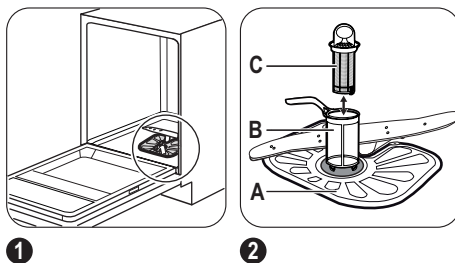
Cela permet de diminuer la consommation d'énergie.

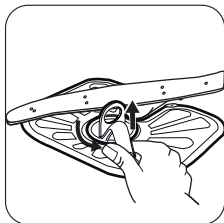
Si vous appuyez sur une touche quelconque, l'affichage et les voyants se rallument.



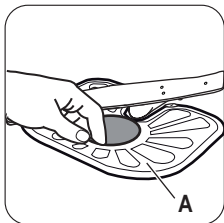
- Attendez que la vaisselle refroidisse avant de la retirer du lave-vaisselle. La vaisselle encore chaude est sensible aux chocs.
  - Déchargez d'abord le panier inférieur, puis le panier supérieur.
  - Les côtés et la porte de l'appareil peuvent être mouillés. L'acier inoxydable refroidit plus rapidement que la vaisselle.

### Nettoyage des filtres

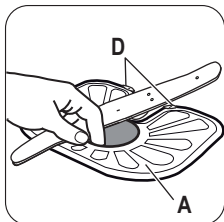




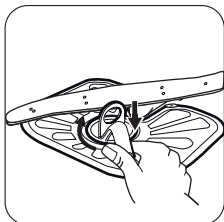
**3** Pour retirer les filtres (B) et (C), tournez la poignée vers la gauche et enlevez-la. Démontez les filtres (B) et (C). Lavez les filtres à l'eau courante.



**4** Retirez le filtre (A). Lavez le filtre à l'eau courante.



**5** Remplacez le filtre (A) dans sa position initiale. Assurez-vous qu'il est correctement placé sous les deux guides (D).



**6** Remontez les filtres (B) et (C). Remettez-les en place dans le filtre (A). Tournez la poignée vers la droite jusqu'à la butée.

**i** Une position incorrecte des filtres peut donner de mauvais résultats de lavage et endommager l'appareil.

### Nettoyage des bras d'aspersion

Ne retirez pas les bras d'aspersion. Si des résidus ont bouché les orifices des bras d'aspersion, éliminez ceux-ci à l'aide d'un objet fin et pointu.

### Nettoyage extérieur

Nettoyez l'appareil avec un chiffon doux humide. Utilisez uniquement des produits de lavage neutres. N'utilisez pas de produits abrasifs, de tampons à récurer ni de solvants.

## En cas d'anomalie de fonctionnement

L'appareil ne démarre pas ou se met à l'arrêt en cours de programme.

Dans un premier temps, essayez de trouver une solution au problème (reportez-vous au tableau). Si vous n'y parvenez pas, contactez le service après-vente.

**Pour certaines anomalies, l'écran affiche un code d'alarme :**

- **,10** - L'appareil n'est pas approvisionné en eau.

- **,20** - L'appareil ne se vide pas.

- **,30** - Le système de sécurité anti-débordement s'est déclenché.

**⚠ Avertissement** Mettez à l'arrêt l'appareil avant de procéder aux vérifications. Tournez le sélecteur jusqu'à ce que l'indicateur de programme soit aligné sur la position Arrêt.

Problème	Cause possible	Solution possible
Le programme ne démarre pas.	La fiche n'est pas branchée à la prise murale.	Branchez la prise d'alimentation.
	La porte de l'appareil est ouverte.	Fermez la porte de l'appareil.

Problème	Cause possible	Solution possible
	Vous n'avez pas appuyé sur <b>Start</b> .	Appuyez sur <b>Start</b> .
	Le fusible de la boîte à fusibles a disjoncté.	Remplacez le fusible.
	Le départ différé est sélectionné.	Annulez le départ différé ou attendez la fin du décompte.
L'appareil ne se remplit pas d'eau.	Le robinet d'arrivée d'eau est fermé.	Ouvrez le robinet d'eau.
	La pression de l'eau est trop faible.	Contactez votre compagnie des eaux.
	Le robinet d'eau est bouché ou entartré.	Nettoyez le robinet d'eau.
	Le filtre du tuyau d'arrivée d'eau est bouché.	Nettoyez le filtre.
	Le tuyau d'arrivée d'eau est plié ou tordu.	Vérifiez que la position du tuyau est correcte.
	Le système de sécurité anti-débordement s'est déclenché. Il y a des fuites d'eau dans l'appareil.	Fermez le robinet d'eau et contactez votre service après-vente.
L'appareil ne vidange pas l'eau.	Le siphon de l'évier est bouché.	Nettoyez le siphon de l'évier.
	Le tuyau d'évacuation d'eau est plié ou tordu.	Vérifiez que la position du tuyau est correcte.

Après avoir effectué les vérifications, tournez le sélecteur jusqu'à ce que l'indicateur de programme soit aligné sur le programme qui était en cours lorsque le problème s'est produit. Le programme reprend là où il s'était interrompu.

Si le problème persiste, contactez votre service après-vente.

Si l'écran affiche d'autres codes d'alarme, contactez votre service après-vente.

### Les résultats de lavage et de séchage ne sont pas satisfaisants

Problème	Cause possible	Solution possible
La vaisselle n'est pas propre.	Les filtres sont obstrués.	Nettoyez les filtres.
	Les filtres sont mal montés et installés.	Assurez-vous que les filtres sont montés et installés correctement.
	Les bras d'aspersion sont obstrués.	Enlevez les résidus à l'aide d'un objet fin et pointu.
	Le programme n'était pas adapté au type de charge et au degré de salissure.	Assurez-vous que le programme est adapté au type de charge et au degré de salissure.

Problème	Cause possible	Solution possible
	La vaisselle est mal positionnée dans les paniers. L'eau n'a pas pu laver toute la vaisselle.	Vérifiez que la vaisselle est bien placée dans les paniers et que l'eau peut facilement laver toute la vaisselle.
	Les bras d'aspersion ne pouvaient pas tourner librement.	Vérifiez que la vaisselle est bien placée dans les paniers et qu'elle ne bloque pas les bras d'aspersion.
	La quantité de produit de lavage n'était pas suffisante.	Vérifiez que vous ajoutez la bonne quantité de produit de lavage dans le distributeur avant de démarrer un programme.
	Il n'y avait pas de produit de lavage dans le distributeur de produit de lavage.	Vérifiez que vous ajoutez du produit de lavage dans le distributeur avant de démarrer un programme.
Traces de calcaire sur la vaisselle.	Le réservoir de sel régénérant est vide.	Vérifiez qu'il y a du sel régénérant dans le réservoir de sel régénérant.
	Le niveau réglé pour l'adoucisseur d'eau est incorrect.	Assurez-vous que le niveau réglé pour l'adoucisseur d'eau correspond à la dureté de l'eau de votre région.
	Le bouchon du réservoir de sel régénérant est dévissé.	Serrez le bouchon.
Trainées et taches blanchâtres ou pellicules bleuâtres sur les verres et la vaisselle.	La quantité de liquide de rinçage libérée est trop importante.	Diminuez la quantité de liquide de rinçage libérée.
	La quantité de produit de lavage était excessive.	Vérifiez que vous ajoutez la bonne quantité de produit de lavage dans le distributeur avant de démarrer un programme.
Traces de gouttes d'eau séchées sur les verres et la vaisselle.	La quantité de liquide de rinçage libérée n'était pas suffisante.	Augmentez la quantité de liquide de rinçage libérée.
	Il se peut que la qualité du produit de lavage soit en cause.	Utilisez une autre marque de produit de lavage.
La vaisselle est mouillée.	Le programme n'a pas de phase de séchage.	Réglez un programme comprenant une phase de séchage.
La vaisselle est mouillée et terne.	Le distributeur de liquide de rinçage est vide.	Vérifiez qu'il y a du liquide de rinçage dans le distributeur de liquide de rinçage.
	Il se peut que la qualité du liquide de rinçage soit en cause.	Utilisez une autre marque de liquide de rinçage.

Problème	Cause possible	Solution possible
	Il se peut que la qualité des pastilles de détergent multifonctions soit en cause.	<ul style="list-style-type: none"> <li>Utilisez une autre marque de pastilles de détergent multifonctions.</li> <li>Activez le distributeur de liquide de rinçage et utilisez du liquide de rinçage avec les pastilles de détergent multifonctions.</li> </ul>

### Activation du distributeur de liquide de rinçage lorsque la fonction « Tout en 1 » est activée

**i** L'appareil doit être en mode Programmation. Reportez-vous au chapitre « RÉGLAGE ET DÉPART D'UN PROGRAMME ».

- Assurez-vous que l'indicateur de programme du sélecteur est aligné sur la position Arrêt.
- Appuyez de façon prolongée sur **Start**. Simultanément, tournez le sélecteur vers la gauche jusqu'à ce que l'indicateur de programme soit aligné sur le premier programme de lavage sur le bandeau de commande.
- Relâchez **Start** lorsque l'affichage indique le réglage de l'adoucisseur d'eau.

- Tournez le sélecteur vers la gauche jusqu'à ce que l'indicateur de programme soit aligné avec le second programme de lavage sur le bandeau de commande.
- L'affichage indique le réglage choisi pour le distributeur de liquide de rinçage.

<b>0 d</b>	désactivé
<b>1 d</b>	activé

- Appuyez sur **Start** pour modifier le réglage.
- Pour confirmer le réglage, tournez le sélecteur jusqu'à ce que l'indicateur de programme soit aligné sur la position Arrêt.


### Caracteristiques techniques

Dimensions	Largeur / Hauteur / Profondeur (mm)	600 / 850 / 610
Branchement électrique	Reportez-vous à la plaque signalétique.	
	Tension	220-240 V
	Fréquence	50 Hz
Pression de l'arrivée d'eau	Min. / max. (bar / MPa)	(0.5 / 0.05) / (8 / 0.8)
Arrivée d'eau <sup>1)</sup>	Eau froide ou eau chaude <sup>2)</sup>	max. 60 °C
Capacité	Couverts	12
Consommation électrique	Mode « Veille »	0.99 W
	Mode « Arrêt »	0.1 W

1) Raccordez le tuyau d'arrivée d'eau à un robinet fileté (3/4 pouce).


2) Si l'eau chaude est produite à partir de sources d'énergie respectueuses de l'environnement (par exemple, panneaux solaires ou énergie éolienne), utilisez une arrivée d'eau chaude afin de réduire la consommation d'énergie.

## En matière de protection de l'environnement

Le symbole  sur le produit ou son emballage indique que ce produit ne peut être traité comme déchet ménager. Il doit être remis au point de collecte dédié à cet effet (collecte et recyclage du matériel électrique et électronique).

En procédant à la mise au rebut de l'appareil dans les règles de l'art, nous préservons l'environnement et notre sécurité, s'assurant ainsi que les déchets seront traités dans des conditions optimum.

Pour obtenir plus de détails sur le recyclage de ce produit, veuillez prendre contact avec les services de votre commune ou le magasin où vous avez effectué l'achat.

- Veuillez jeter les matériaux d'emballage de manière appropriée. Recyclez les matériaux portant le symbole .

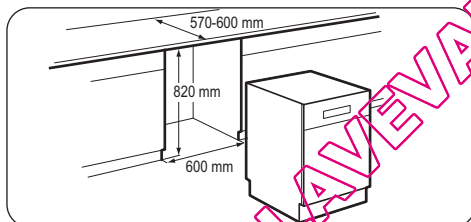
## Installation

 **Avertissement** Reportez-vous au chapitre « CONSIGNES DE SÉCURITÉ ».

### Installation sous un plan de travail de cuisine

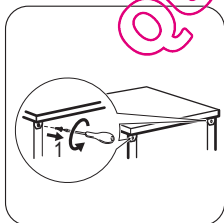
Placez l'appareil à proximité d'un robinet d'arrivée d'eau et d'un dispositif d'évacuation d'eau.

Enlevez le dessus de l'appareil pour l'encastrer sous un évier ou un plan de travail de cuisine.

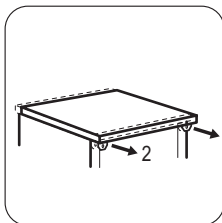


**1**

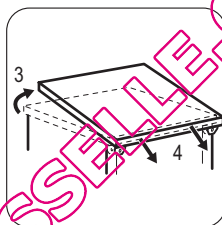
Vérifiez que les dimensions de la niche correspondent aux dimensions de l'illustration.



**2**



**3**



Desserrez ou serrez les pieds réglables pour que l'appareil soit de niveau. La porte de l'appareil se ferme correctement lorsque l'appareil est de niveau.

Réinstallez le dessus de l'appareil si le lave-vaisselle ne doit plus être encastré.

Le socle du lave-vaisselle n'est pas réglable.



[www.electrolux.com/shop](http://www.electrolux.com/shop)



QUELLAVEVAISSELLE.COM